

Friluftslivets ekonomiska värden – *en översikt*

Peter Fredman, Mattias Boman,
Linda Lundmark, Leif Mattsson

Svenskt friluftslivs förord

Svenskt Friluftsliv företräder i övergripande angelägenheter de ideella friluftsförbundens i Sverige och är talesman gentemot regering, riksdag och myndigheter. Uppgiften är att bevara och utveckla förutsättningarna för friluftslivet – värna allemansrätten, stärka den långsiktiga finansieringen för friluftsförbundens och höja friluftslivets status i samhället. Målet är att människor i Sverige ska ha möjlighet att utöva ett aktivt friluftsliv, idag och i framtiden. Svenskt Friluftsliv har 21 medlemsorganisationer som tillsammans har ca. två miljoner medlemmar, varav ca. 300 000 barn och ungdomar. Totalt finns närmare 10 000 föreningar och klubbar i landet.

Föreliggande rapport "Friluftslivets ekonomiska värden – en kunskapsöversikt" försöker skatta de ekonomiska relationerna inom "friluftssektorn" i Sverige. Rapportförfattarna har systematiskt gått igenom den vetenskapliga litteraturen inom området. Dessutom har författarna gjort en del sammanställningar som är helt nya för sektorn som helhet. Svenskt Friluftsliv är medveten om att denna rapport inte är heltäckande för området. Det finns stora kunskapsluckor där ytterligare insatser behövs för att få en mer heltäckande bild. Att identifiera dessa luckor har varit ett av målen för arbetet. Studien omfattar inte värden relaterade till friluftslivets hälsoeffekter. Dessa värden har diskuterats i en tidigare rapport från Svenskt Friluftsliv som finns att tillgå på Svenskt Friluftslivs hemsida www.svensktfriluftsliv.se.

Arbetet med att ta fram rapporten har huvudsakligen finansierats av Naturvårdsverket. Studien har genomförts av Professor Peter Fredman (Mittuniversitetet / Etour), Lektor Linda Lundmark (Umeå universitet), Docent Mattias Boman och Professor Leif Mattsson (båda Sveriges Lantbruksuniversitet). Författarna är ensamma ansvariga för rapportens innehåll.

Hägersten i mars 2008

Ulf Silvander
Generalsekreterare

Författarnas förord

Syftet med detta arbete är att ge en översikt av befintlig, och i viss utsträckning ny, kunskap om friluftslivets ekonomiska värden. Arbetet har utgått från tillgänglig litteratur med tonvikt på Sverige, men med internationella utblickar där så bedömts vara motiverat. Rapporten omfattar drygt 150 referenser (cirka hälften svenska), och till detta ska läggas ett stort antal kontakter med företrädare för olika organisationer, myndigheter och företag. Att på ett heltäckande sätt sammanställa kunskap om friluftslivets ekonomiska värden är en i det närmaste omöjlig uppgift. Dels för att friluftsliv som företeelse är mycket mångfacetterad (vilket innebär att olika värden ofta överlappar varandra), dels för att friluftsliv sällan särredovisas i olika ekonomiska system, men kanske framför allt för att det i många fall helt enkelt saknas kunskap om specifika värden. Rapporten ska därför närmast betraktas som en exemplarsamling, snarare än en heltäckande översikt. Att ge en samlad bild av friluftslivets totala ekonomiska värde kräver nya mätningar och resurser långt utöver de som föreliggande projekt omfattat.

Givet friluftslivets stora bredd har det inte varit självklart hur rapporten ska struktureras. Vi har valt ett mer tematiskt upplägg där resultaten presenteras under kategorierna "Upplevda värden och ekonomiska utgifter"; "Ekonomisk omsättning och effekter", samt "Organisationer, bidrag, forskning mm". Rapporten innehåller även en mer teoretisk genomgång av olika ekonomiska värden samt de teorier och metoder som ligger bakom de redovisade resultaten.

Arbetet är genomfört på uppdrag av Svenskt Friluftsliv, i samarbete med forskningsprogrammet *Friluftsliv i förändring*, och med finansiering från Naturvårdsverket. Samverkan har även skett med forskningsprogrammen *Adaptiv förvaltning av vilt och fisk* samt *Ädellövprogrammet*. Ulf Silvander, generalsekreterare vid Svenskt Friluftsliv, initierade projektet och har varit ett värdefullt bollplank under projektets gång. Anna Holmstedt (Mittuniversitetet / Etour) har genomfört en stor del av datainsamlingen till kapitel 5 (telefonintervjuer, sök på Internet mm), till viss del med hjälp från Daniel Wolf-Watz. Anton Paulrud och Lars Drake har gett värdefulla synpunkter på ett tidigare utkast av rapporten. Vi vill på detta sätt tacka alla inblandade för värdefulla insatser. Författarna är ensamma ansvariga för rapportens innehåll, som inte behöver sammanfalla med finansierarnas ståndpunkter i dessa frågor.

Östersund, Alnarp och Umeå i mars 2008

Peter Fredman, Mattias Boman, Linda Lundmark och Leif Mattsson

Innehåll

Sammanfattning	5
1 Inledning	8
Definitioner och avgränsningar	8
Metod	9
2 Ekonomiska värden, teorier och metoder	10
Produktion och konsumtion av friluftsliv	10
Externa effekter och kollektiva nyttigheter	11
Olika värden – olika metoder.....	12
Några metodologiska reflektioner	15
3 Upplevda värden och ekonomiska utgifter	17
Allemansrättsligt friluftsliv	17
Jakt	18
Fiske	19
Övrigt friluftsliv	20
Ekonomiska utgiftsmönster	21
4 Ekonomisk omsättning och effekter	24
Friluftsutrustning mm	24
Kommersiellt organiserat friluftsliv.....	26
Ekonomiska effekter av naturturism	27
5 Organisationer, bidrag, forskning mm	31
Friluftorganisationer och stiftelser.....	31
Myndigheter.....	32
EU stöd, forskningsanslag mm	34
6 Några reflektioner kring friluftslivets ekonomiska värden	36
7 Slutsatser	39
8 Litteratur	41

Sammanfattning

Denna rapport ger en översikt av befintlig, och i viss utsträckning ny, kunskap om friluftslivets ekonomiska värden med fokus på Sverige. Internationella utblickar har gjorts när så bedömts vara motiverat. Att uppmärksamma friluftslivets ekonomiska värden har stor betydelse för synen på landskapets olika nyttjandeformer och friluftslivets ställning i samhället i stort. Vi lever i en värld med växande befolkning, ökad resursknapphet, och i vissa länder en påfallande ökad ekonomisk utveckling. Tillgång till attraktiv natur för vila, avkoppling, motion, utmaning, samvaro och upplevelse är ett uttryck för hög livskvalitet hos många människor. Och ser man till de senaste decenniernas utveckling inom turismnäringen talar mycket för att landskapet som upplevelsemiljö kommer att få en allt större ekonomisk betydelse i framtiden.

Utgångspunkten för arbetet har varit Friluftsrådets definition av friluftsliv – *Vistelse utomhus i natur- och kulturlandskapet för välbefinnande och naturupplevelser utan krav på tävling* – vilket inneburit en bred ansats. Friluftsliv som företeelse har nära relationer till bland annat fritid, idrott, turism, folkhälsa, regional utveckling och livskvalitet, vilket gör den ekonomiska analysen av friluftslivet lika mångfacetterad som begreppet självt. Rapporten omfattar även kommersiellt friluftsliv i form av naturturism.

Friluftsliv innebär i de flesta fall en aktivitet (vistelse) som utövas i ett naturområde (landskap), men kunskap om aktivitet och område i sig är inte tillräckligt för att förstå friluftslivets värden. De flesta människor ägnar sig åt friluftsliv i särskilda syften eller för att nå specifika mål (t.ex. naturupplevelse, socialt umgänge, fysisk aktivitet, avkoppling) vilket ger svaret på frågan *varför* människor ägnar sig åt friluftsliv. Något som i sin tur resulterar i någon form av ”utbyte”, vilket i vid mening kan betraktas som ett värde för individen och/eller samhället, men även för företaget om en ekonomisk transaktion är inblandad.

Ekonomi handlar i dess vidaste mening om hushållning med resurser, i syfte att tillfredsställa mänskliga behov, samt om val mellan olika alternativ. Människor har olika preferenser för olika kombinationer av nyttigheter, som i sin tur genererar olika grader av behovstillfredsställelse. Generellt sett är dock tillgången på olika nyttigheter begränsad, och val måste därför göras när det gäller vilka nyttigheter som skall tillhandahållas, hur de skall tillhandahållas, och för vem de skall tillhandahållas. I en marknadsekonomi görs dessa val i stor utsträckning via prisbildningen.

Underlag för denna rapport är i huvudsak insamlat genom sökningar i databaser över svensk och internationell vetenskaplig litteratur, kompletterat med olika nationella biblioteksdata-baser över annan litteratur. Personliga intervjuer, e-post korrespondens samt uppgifter från olika register, offentlig statistik, årsrapporter och hemsidor har också använts. Att på ett heltäckande sätt sammanställa kunskap om friluftslivets ekonomiska värden är en i det närmaste omöjlig uppgift. Dels för att friluftsliv som företeelse är mycket mångfacetterad, dels för att friluftsliv sällan särredovisas i det ekonomiska systemet, men kanske framför allt för att det i många fall helt enkelt saknas kunskap om specifika värden. Rapporten ska därför närmast betraktas som en exempelsamling, snarare än en heltäckande översikt. Att ge en mer komplett bild av friluftslivets ekonomiska värden kräver nya mätningar och resurser långt utöver de som föreliggande projekt omfattat.

Rapporten inleds med en genomgång av definitioner och avgränsningar följt av en genomgång av ekonomiska värden, teorier och metoder. Därefter redovisas resultaten uppdelade på kategorierna; allemansrättsligt friluftsliv, jakt, fiske, övrigt friluftsliv, ekonomiska utgiftsmönster, friluftsutrustning, kommersiellt organiserat friluftsliv, ekonomiska effekter av naturturism, friluftorganisationer och stiftelser, myndigheter, EU-stöd samt bidrag till forskning.

Tabellen nedan ger en översiktlig bild av ett urval av de ekonomiska värden svenskt friluftsliv representerar (Tabell 11 i rapporten). Det framgår tydligt att den samlade bilden är fragmenterad, men framför allt mycket ofullständig. De belopp som återges i tabellen är hämtade från olika typer av studier och källor som ofta använt olika utgångspunkter och syften. Det innebär att en sammanställning av detta slag inte bara har stora luckor, utan att det även förekommer uppenbara överlappningar och dubbelräkningar. Värdena tillhör olika kategorier, de har tagits fram med olika metoder, och redovisas i de penningvärden som var aktuella då studien genomfördes. Att summera eller direkt jämföra värdena i tabellen låter sig därför naturligtvis inte göras, men en viktig slutsats blir ändå att friluftslivet i Sverige representerar avsevärda ekonomiska värden sett till de enskilda beräkningarna.

Ett urval av ekonomiska värden inom svenskt friluftsliv

	Upplevt värde	Utgifter	Omsättning, bidrag mm	Totalt
Allemansrättsligt friluftsliv				
Skogsrekreation (Västerbotten)	5 860 kr/person och år			1,0 mdkr/år
Skogsrekreation (generellt)	200 kr/besök (dag)			
Skogsrekreation (Skåne, Blekinge)		50 kr/besök		
Vandring med övernattnig (Svenska fjällen)	3 500 kr/person och besök			
Vandring med övernattnig (Svenska fjällen)		2 600 kr/person och besök		
Fjällvandring (Dalafjällen)	1760 kr/person och besök			
Rekreation i jordbrukslandskapet (Sverige)	≈ 70 kr/person och år			≈ 440 mkr/år
Jakt och fiske				
Jakt (Sveriges jägare)	11 000 kr/jägare och år			3,1 mdkr/år
Fritidsfiske (Sverige)	1 500 kr/person och år			2,5 mdkr/år
Fritidsfiske (Sverige)		1 700 kr/person och dag		1,7 mdkr/år
Övrigt friluftsliv				
Utförsåkning (Svenska fjällen)	4 600 kr/person och besök			
Utförsåkning (Svenska fjällen)		4 100 kr/person och besök		
Snöskoteråkning (Svenska fjällen)	3 700 kr/person och besök			
Snöskoteråkning (Svenska fjällen)		3 300 kr/person och besök		
Friluftorganisationer				
Friluftorganisationer (Sverige)			≈ 1,1 mdkr/år	≈ 1,1 mdkr/år
Kommersiellt friluftsliv				
Naturturism (Sverige)			≈ 15 mdkr/år	≈ 15 mdkr/år
Naturens Bästa (53 av 78 företag)			≈ 205 mkr/år	≈ 205 mkr/år
Fritidsfisketurism (Sverige)			490 mkr/år	490 mkr/år
Cykelturism (Sverige)			≈ 200 mkr/år	≈ 200 mkr/år
Liftkortsomsättning (Sverige)			880 mkr/år	880 mkr/år
Friluftsutrustning				
Friluftsutrustning (15 Svenska tillverkningsföretag)			2,3 mdkr/år	2,3 mdkr/år
Friluftsutrustning (4 Svenska försäljningsföretag)			1,7 mdkr/år	1,7 mdkr/år
Fritidsbåtar inkl. båt användning (Sverige)			15 mdkr/år	15 mdkr/år

Kommuner och stiftelser		
Sveriges kommuner (ur driftsbudget)	217 mkr/år	217 mkr/år
Stiftelser för naturvård och friluftsliv (5 st.)	106 mkr/år	106 mkr/år
Stöd och bidrag		
Stöd till friluftorganisationer (Friluftsrådet)	25 mkr/år	25 mkr/år
Lokala naturvårdsprojekt, LONA (40% friluftsliv, inkl. motfinansiering)	240 mkr	240 mkr
Forskning		
Forskning (bidrag från svenska forskningsfinansiärer)	> 15 mkr/år	> 15 mkr/år
Övrigt		
Sällskapsdjur (hund, Sverige)	≈ 6 mdkr/år	≈ 6 mdkr/år

Följande slutsatser tycker vi oss kunna dra baserat på det material vi samlat in jämte de erfarenheter arbetsprocessen i sig inneburit;

- Den samlade bilden av friluftslivets ekonomiska värden som framträder i denna kunskapsöversikt är fragmenterad och ofullständig.
- Friluftslivet i Sverige representerar avsevärda ekonomiska värden sett till de enskilda beräkningarna och uppgifterna. Det saknas emellertid systematiskt insamlade uppgifter om friluftslivets ekonomiska värden på nationell (och regional) nivå.
- Likaså saknas data kring naturturismens ekonomiska omsättning. Bristen på bra sekundärdata är ett stort problem, varför många undersökningar har kommit att bli rena intervjustudier.
- Det är uppenbart att vissa former av friluftsliv och vissa naturtyper har belysts mer genom forskning än andra. Även om detta är naturligt med tanke på aktiviteternas och naturtypernas relativa omfattning, så skulle andra aktiviteter och naturmiljöer behöva mer belysning ur ett friluftslivsperspektiv.
- Friluftslivets upplevda värden uppgår ofta till relativt höga belopp, jämförbart med andra näringar (t.ex. skogsbruk, yrkesfiske), när man summerar dem över befolkningen i en region eller ett land.
- Förståelse för de ekonomiska transaktioner som sker i samband med friluftsutövande är betydelsefullt i en mängd olika planeringssituationer och vid strategiska beslut, särskilt när det gäller utbud av olika former av aktiviteter och tjänster kopplade till friluftsliv.
- Friluftslivets och naturturismens kommersiella värden går i första hand till "traditionella" varor och tjänster som resa, äta och bo. För de flesta utövare går endast en mindre del av de ekonomiska utgifterna till aktiviteter och upplevelser.
- Friluftsutövare lägger allt mer pengar på utrustning för deltagande i sitt friluftsliv, något som tydligt framgår av tillväxten i branschen för friluftsutrustning (outdoor). Friluftsutrustning är en tillväxtbransch som nästan fördubblat omsättningen sedan början av 2000-talet.
- Kommunerna satsar sannolikt mindre resurser på friluftsliv idag än för tio år sedan. Många svenska myndigheter är viktiga för friluftslivets förutsättningar, och satsar också ekonomiska resurser både som stöd och indirekt genom olika arbetsinsatser, men det är svårt att få en samlad bild på detta.
- Det kommer sannolikt relativt stora ekonomiska belopp till friluftsliv och naturturism från EU:s olika stödprogram, men det är svårt att få fram säkra uppgifter utan mer ingående granskning.
- Finansiering från traditionella forskningsfinansiärer går i relativt liten utsträckning till friluftsliv eller naturturism.
- Forskning kring ekonomiska värden är viktig – den ger insikter om ett bredare spektrum av resurser som konkurrerar om produktionsutrymmet – och denna forskning behöver utvecklas ytterligare i en tillämpad riktning.
- Det finns behov av att ytterligare vidareutveckla metoder för ekonomisk värdering, liksom strategierna vid tillämpningen av dem.

1 Inledning

Människors intresse för naturupplevelser kan ta sig många olika uttryck i form av aktiviteter, resor, sociala nätverk, konsumtion av varor och tjänster etc. Om vi med begreppet friluftsliv ansluter oss till Friluftsrådets definition (www.friluftsradet.se) – *Vistelse utomhus i natur- och kulturlandskapet för välbefinnande och naturupplevelser utan krav på tävling* – är det lätt att se den stora spännvidd begreppet omfattar. Friluftsliv som företeelse har nära relationer till bland annat fritid, idrott, turism, folkhälsa, regional utveckling och livskvalitet. Det innebär att den ekonomiska analysen av friluftslivet blir lika mångfacetterad som begreppet självt. Många studier har visat att en stor andel av svenska folket efterfrågar rekreation i naturmiljöer (Uddenberg, 1995; Norling & Gunnarsson, 1994; SCB, 2004), och natur i olika former är en förutsättning för den mångfald av friluftsliv som förekommer.

Att friluftsliv i de flesta fall innebär en aktivitet (vistelse) som utövas i ett naturområde (landskap) är uppenbart (jfr friluftslivets definition ovan). Men kunskap om aktivitet och område i sig är inte tillräckligt för att förstå friluftslivets värden. De flesta människor ägnar sig åt friluftsliv i särskilda syften eller för att nå specifika mål – exempelvis naturupplevelser, socialt umgänge, lära sig nya saker, fysisk aktivitet, spänning, avkoppling, miljöombyte, utforska nya platser etc. – vilket ger svaret på frågan *varför* människor ägnar sig åt friluftsliv (Manning, 1999). Något som i sin tur resulterar i någon form av ”utbyte”, vilket i vid mening kan betraktas som ett värde för individen och/eller samhället.

Friluftslivets ”värden” i en mer generell bemärkelse kan delas upp i friluftsliv som metod för olika syften (t.ex. hälsa, nationell mobilisering, solidaritet, personlig utveckling) samt ett egenvärde (existensvärde, en livskvalitet och mål i sig). I en internationell forskningsöversikt kring friluftslivets värden använder Sandell (2004) fem olika ansatser – *existentiella* (friluftslivets utgångspunkter, t.ex. naturbegrepp, landskapsrelation, identitet), *samhällsreflekterande* (friluftslivet som en del i det moderna samhället), *pedagogiska och mobiliserande* (friluftsliv som pedagogiskt redskap för olika syften), *hälsorelaterade* (friluftsliv som medel att understödja och behandla sjukdom), samt *ekonomiska* (friluftslivets ekonomiska relationer ur bl.a. samhälls- och företagsperspektiv). Denna kunskapsöversikt fokuserar på det senare perspektivet.

Ekonomi handlar i dess vidaste mening om hushållning med resurser, i syfte att tillfredsställa mänskliga behov, samt om val mellan olika alternativ (Dolan & Lindsey, 1988). Människor har olika preferenser för olika kombinationer av nyttigheter, som i sin tur genererar olika grader av behovstillfredsställelse. Rent allmänt, är det från samhällsekonomisk synpunkt bästa alternativet det som ger den största behovstillfredsställelsen, eller välfärden. Välfärdsnivån kan, med en viss förenkling, sägas vara konstituerad av alla de nyttigheter som står människorna till förfogande (idag och i framtiden). Generellt sett är dock tillgången på olika nyttigheter begränsad, och val måste därför göras när det gäller vilka nyttigheter som skall tillhandahållas, hur de skall tillhandahållas, och för vem de skall tillhandahållas. I en marknadsekonomi görs dessa val i stor utsträckning via prisbildningen (Axelsson m.fl., 1988).

Definitioner och avgränsningar

Utgångspunkten för denna kunskapsöversikt har varit Friluftsrådets definition (se ovan), vilket innebär flera nära relationer till angränsande fält (turism, idrott, skola, naturvård mm) och som gjort det svårt att göra tydliga gränsdragningar i litteratur- och datainsamlingen. Gränsdragningsproblematiken ökas dessutom genom att ett välavgränsat friluftslivsbegrepp sällan (i stort sett aldrig) varit grund för forskarnas frågeställningar, utredningsdirektiv, organisationsstrukturer, redovisningssystem etc., varför friluftsliv sällan blir synliggjort som en fristående företeelse. Friluftslivets många relationer finns beskrivna i bl.a. Emmelin, Fredman & Sandell (2005), varifrån vi vill peka på några för denna rapport betydelsefulla samband och avgränsningar.

- *Friluftsliv och idrott*: Definitionen av friluftsliv utesluter tävlingsmomentet vilket som regel gjort gränsdragningen relativt enkel, dvs. att inte omfatta ekonomiska värden kopplade till den tävlingsinriktade idrotten.
- *Friluftsliv och turism*: Här är gränserna mer otydliga och vi har valt att inkludera även naturturism i arbetet. Friluftsliv och naturturism överlappar varandra som företeelser, i synnerhet ur ett konsument (utövande) perspektiv. Turism är precis som friluftsliv ett brett begrepp och brukar definieras som ”*människors aktiviteter när de reser till och vistas på platser utanför sin vanliga omgivning för kortare tid än ett år för fritid, affärer eller andra syften*” (Nutek, 2007)¹. Uppenbart är emellertid (med denna definition) att den som vistas på platser utanför sin vanliga omgivning med huvudsakligt syfte att

¹ Begreppet besökare är centralt inom turismen vilket innebär att den som regel inte omfattar regelbundna pendlingsresor (t.ex. mellan hem och arbetsplats), mer permanent bosättning på annan plats, samt arbetsmigration (dvs. lönearbete som betalas av någon på platsen). Inte heller militära aktiviteter brukar betraktas som turism.

vistas i och uppleva någon form av naturmiljö många gånger är utövare av friluftsliv, och omvänt att den som utövar friluftsliv utanför sin vanliga omgivning som regel är att betrakta som en turist². I tillägg bör sägas att naturturism som begrepp saknar en vedertagen definition, men att vi i det här arbetet ansluter oss till uppfattningen att det omfattar ”*människors aktiviteter när de reser till och vistas på platser utanför sin vanliga omgivning... ..och samtidigt vistas i, upplever och/eller värnar naturmiljöer*”.

- *Friluftsliv och regional utveckling*: Anknyter till resonemanget ovan om naturturismen. Att utöva friluftsliv, och i synnerhet om det innebär att resa till och vistas utanför sin vanliga omgivning, medför i de flesta fall en efterfrågan på varor och tjänster. Dylig konsumtion ger upphov till ekonomiska effekter i regionen där den sker, vilket vi ägnat uppmärksamhet åt i detta arbete. Sett ur ett producentperspektiv kan naturturism betraktas som en form av kommersiellt organiserat friluftsliv. Flera myndigheter, markägare och intresseorganisationer blir även direkt eller indirekt en del av de ekonomiska relationerna, eftersom friluftsliv och naturturism innebär upplevelser av naturlandskapet. Naturvårdsverket, Skogsstyrelsen, Riksantikvarieämbetet, Fiskeriverket, länsstyrelser och kommuner (för att nämna några) har alla olika inflytande över natur- och kulturlandskapets tillgänglighet och nyttjande, och därmed förutsättningarna att bedriva naturturism och utöva friluftsliv. Det kan gälla förvaltning och utformning av nationalparker, naturreservat, vandringsleder, skogsskötsel, och natur- och viltvård, men också information om naturen samt utformning och tillsyn av regler och lagar. Dessutom kan besökare i naturen med stöd av allemansrätten fritt färdas över annans mark och vatten, vilket innebär att markägaren och dennes skötsel av sin mark får betydelse för friluftslivet och naturturismen. För att synliggöra de ekonomiska effekterna av friluftsliv har vi valt att inkludera naturturism ur ett producentperspektiv (dvs. företagande) samt även titta på ett urval av de myndigheter som påverkar friluftslivets förutsättningar. Att närmare analysera Sveriges övriga markägare har däremot varit utanför uppdragets resurser.
- *Friluftsliv och folkhälsa*: En av friluftslivets viktigare relationer, men också en av de mer komplexa. Friluftslivets ekonomiska effekter ur ett folkhälsoperspektiv omfattas inte av detta arbete. För en ekonomisk analys av effekterna av fysisk inaktivitet se Bolin & Lindgren (2006).

Utöver ovanstående avgränsningar har vi efter diskussion med uppdragsgivaren valt att geografiskt fokusera på Sverige i första hand, men med internationella utblickar när så har varit motiverat, dvs. där internationell kunskap har bedömts av särskilt intresse för svenska förhållanden. De ekonomiska värden som redovisas i studien är om inget annat anges nominella, d.v.s. att de anges i det penningvärde som var aktuellt då respektive studie genomfördes. Rapporten inkluderar inte heller ekonomiska värden inom ramen för friluftsliv i skola och barnomsorg.

Metod

Underlag för denna rapport är i huvudsak insamlat genom sökningar i databaser över svensk och internationell vetenskaplig litteratur. Vi har även sökt i olika nationella biblioteksdata-baser för att hitta litteratur utanför akademien. Givet definitionsproblematiken och de begränsningar vi redogjort för ovan så vill vi inte göra anspråk på att våra redovisningar är fullständiga. De ger snarare exempel på ekonomiska förhållanden avseende olika former av friluftsliv i olika typer av svensk natur. För vissa av de ekonomiska värden som redovisas anges även olika värdekomponenter (utgifternas andel av värdet, konsumtivt respektive icke-konsumtivt värde, etc.) samt pekas på hur värdet är beroende av olika förhållanden (friluftslivsnaturens egenskaper, dess tillgänglighet, etc.).

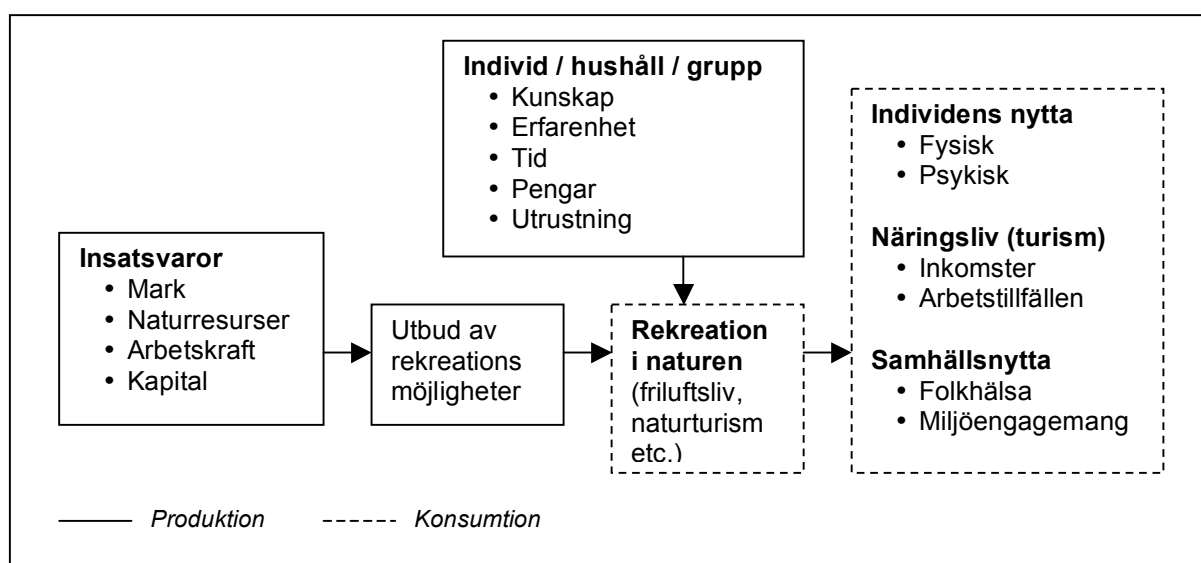
När det gäller uppgifter om ekonomisk omsättning, bidrag, forskning mm bygger datainsamlingen främst på en stor mängd personliga intervjuer och e-postkorrespondens, men många uppgifter är också hämtade från olika register, offentlig statistik, årsrapporter och hemsidor. Det innebär att detta kapitel i vissa delar innehåller ny information som inte återfinns i annat tidigare publicerat källmaterial. Samtidigt ska påpekas att resurserna för arbetet inte räckt till för en mer heltäckande, och vetenskapligt utformad, kartläggning av dessa ekonomiska relationer. Det låg utanför det ursprungliga uppdraget att samla in nya data, men eftersom det idag saknas en samlad bild av de ekonomiska relationer som kapitel 5 omfattar ansåg vi det värdefullt att genom en begränsad arbetsinsats göra en orienterande kunskapsöversikt kring detta, inte minst eftersom de inte förekommer i mer traditionell vetenskaplig litteratur. Viktigt att notera är emellertid att för många organisationer utgör friluftsliv bara en mindre del av verksamheten. Under intervjuerna har påfallande många haft svårt att lämna tillförlitliga uppgifter och gränsen för vad som är att betrakta som friluftsliv har många gånger varit svår att identifiera i de enskilda fallen. Vi vill därför reservera oss för att detta kapitel endast innehåller ett antal illustrationer på de ekonomiska förhållanden friluftslivet representerar, och där många siffror ska betraktas som grova uppskattningar.

² Denna definition av turism ansluter sig till den definition som FN organet WTO (World Tourism Organization) använder. Vid insamlande av turismstatistik används ibland gränsdragningen 10 mil (från bostaden) samt resor omfattande minst en övernattning.

2 Ekonomiska värden, teorier och metoder

Produktion och konsumtion av friluftsliv

Deltagande i friluftsliv och naturturism kan ses som en process där rekreation i naturen "produceras" genom en kombination av insatsvaror och besökarnas delaktighet, vilket leder till olika effekter på individ och samhälle. Detta illustreras i figur 1 nedan där den vänstra delen av figuren (heldragna rutor) representerar "produktion" av friluftsliv och den högra delen "konsumtion" av detsamma. Tillgång till *mark* och *naturresurser* (skogar, fjäll, sjöar, vattendrag etc.) i kombination med *arbetskraft* och *kapital* (tillrättaläggning och service) skapar tillsammans ett utbud av rekreativsmöjligheter. Att mark och naturresurser utgör själva basen för friluftsliv torde vara uppenbart, oberoende av var det sker. Samtidigt innebär många former av friluftsliv ett behov av transporter, logi, förtäring, ledmarkeringar, informationsskyltar etc., vilket leder till en efterfrågan på ytterligare insatsvaror. Produktionen av insatsvaror kan vara privat (t.ex. fiske, guidning, campingplatser, vandrarhem), offentlig (t.ex. naturreservat, nationalparker, vandringsleder) eller en kombination av privat och offentlig verksamhet. Ett aktivitetsföretag inom naturturism säljer exempelvis sina tjänster och hyr ut utrustning men nyttjar kanske samtidigt offentligt finansierade leder och vindskydd. På liknande sätt är det sannolikt att besöket i svampskogen eller fjällvandringen inkluderar konsumtion av privata varor som drivmedel, tågresor eller boende. Gemensamt för dem alla, oberoende av finansieringsformen, är åtgång på arbetskraft och kapital.



Figur 1. Friluftslivets produktion och konsumtion. Modifierad efter Loomis & Walsh (1997) och Emmelin, Fredman & Sandell (2005).

Utöver ovanstående innebär friluftsliv också insatser från utövarna själva. Individen, familjen eller gruppen kombinerar *kunskap* och tidigare *erfarenhet* om området eller aktiviteten med insatser i form av *tid* och *pengar*. Det senare är två viktiga faktorer som för många avgör friluftslivets inriktning och omfattning. Kostnaden för att delta i olika aktiviteter varierar, dels beroende på utrustningsbehov, men också som en funktion av var aktiviteten utövas. Tiden däremot kan tyckas mer rättvist fördelad då dygnet innehåller 24 timmar för oss alla. Riktigt så förhåller det sig emellertid inte eftersom tidsåtgång för exempelvis arbetsliv, hem och familj varierar mellan olika individer, vilket i sin tur ger olika utrymme för deltagande i friluftsliv. Enligt ekonomisk teori kommer individen att välja att delta i den, eller de, aktiviteter som ger största utbytet (nyttan) givet de begränsningar hon har i form av kunskap, erfarenhet, tid, pengar etc.

Utbudet av rekreativsmöjligheter i kombination med individens eller gruppens insatser leder till en efterfrågan på rekreation i naturen (friluftsliv, naturturism etc.) – vilket i sin tur resulterar i olika effekter för individer, företag och samhället i stort. För individen kan deltagande i friluftsliv innebära bättre fysisk kondition, ökat välbefinnande och ett friskare liv. I den utsträckning friluftsliv utövas omfattar konsumtion av produkter och tjänster i form av utrustning, boende, mat, transporter, aktiviteter etc. kan det leda till arbetstillfällen och positiva effekter på ekonomin. Positiva effekter på individer och företag kan i aggregerad form leda till förbättrad folkhälsa, lägre sjukvårdskostnader, ökat miljöengagemang, lägre arbetslöshet etc. På vilket sätt dessa effekter föreligger, hur sambanden till just friluftsliv ser ut och hur starka de är finns det olika uppfattningar om, och frågor av detta slag intresserar forskare inom olika inriktningar och discipliner (se Emmelin, Fredman & Sandell (2005) för en översikt).

Den ekonomiska analysen av friluftslivet handlar ofta om att kvantifiera ovanstående relationer i monetära termer. Syftet är inte alla gånger att räkna fram absoluta mått och värden utan kan lika gärna vara att se till

effekter av förändringar eller att jämföra olika åtgärder. Styrkan i den ekonomiska analysen ligger härvidlag i den gemensamma monetära enhet som används för att jämföra olika alternativ, vilket också möjliggör jämförelser med andra varor och tjänster i samhället (vid sidan av friluftslivet). Olika individers motiv att delta i friluftsliv kan exempelvis se väldigt olika ut (även inom en och samma aktivitet), och följaktligen kan också den nytta man upplever skilja sig åt. Genom att mäta nyttan i en och samma monetära enhet kan olika individers (eller grupper) nytta jämföras och ställas i relation till kostnader eller samhällsförändringar. På liknande sätt kan friluftslivets effekter på företag och arbetsmarknad ställas i relation till andra sektorer i samhället. Mer konkret kan den ekonomiska analysen bidra till kunskap om bland annat;

- friluftslivets samhällsekonomiska värden
- avvägningar mellan friluftsliv och annan resursanvändning
- jämförelser mellan kostnader och nytta vid olika typer av investeringar
- metoder för kostnadstäckning inom skötsel och förvaltning av naturområden
- underlag för subventioner och offentliga åtaganden
- regionalekonomiska effekter av friluftsliv i särskilda områden
- fysisk planering
- analysera och hitta lösningar på olika typer av konflikter
- segmentering av friluftslivare utifrån särskilda syften
- affärsplanering, marknadsanalyser mm
- underlag till politiska beslut
- Etc.

Från resonemanget ovan kan vi dra slutsatsen att det är viktigt att skilja på å ena sidan de utgifter man har i samband med friluftslivandet, och å andra sidan den nytta eller värdering deltagandet ger upphov till. Friluftsliv består generellt av både en icke-prissatt del (upplevelsevärden och ibland även ett visst fysiskt utbyte t.ex. svamp och bär) och en del som består av konsumtion av prissatta varor och tjänster (resa, bo, äta etc.). Det är framför allt den senare kategorin som ger en ekonomisk omsättning i turismnäringen. Ett sätt att kategorisera friluftslivets ekonomiska värden är att dela in dem i upplevda värden, ekonomiska utgifter och producentvärden. *Upplevda värden* är ett ekonomiskt mått på den nytta individen upplever vid friluftslivande. *Ekonomiska utgifter* är de pengar individen spenderar i samband med sitt friluftslivande. *Producentvärden* som omfattar ekonomisk omsättning och eventuella vinster i företag och organisationer.

Dessa olika värden har naturligtvis en nära relation till varandra. Till skillnad från de utgifter en individ faktiskt betalar för sitt friluftslivande är det upplevda värdet ett uttryck för det belopp individen maximalt skulle vara villig att betala (betalningsviljan). Differensen mellan betalningsvilja och utgifter är ett så kallat konsumentöverskott. Medan de faktiska utgifterna är ett mått på friluftslivets kommersiella omfattning representerar konsumentöverskottet individens upplevda "nettovärde" uttryckt i ekonomiska termer. Upplevda värden är viktiga att mäta då exempelvis friluftslivets värden ska ställas i relation till annan markanvändning eller då samhällsekonomisk nytta ska vägas mot kostnader för investeringar. Friluftslivets producentvärden kan på ett liknande sätt delas upp i olika komponenter. Den vinst ett företag gör, dvs. intäkter minus kostnader, utgör således ett så kallat producentöverskott (om vi för enkelhets skull bortser från fasta kostnader, t.ex. för byggnader m.m.). Summan av konsument- och producentöverskottet blir ett uttryck för den "vinst" samhället får av att det finns friluftsliv.

Friluftslivets ekonomiska betydelse för en viss aktivitet eller i en region kan uppskattas genom att mäta antal utövare eller besökare och storleken på de ekonomiska utgifter de har. I den utsträckning dessa pengar stannar i det geografiska område där friluftslivet utövas talar man om direkta (primära) och indirekta (sekundära) ekonomiska effekter. Till detta kan läggas ekonomiska effekter som uppstår då exempelvis turistentreprenörer verksamma i området köper in råvaror eller anställer personal. I den utsträckning dessa transaktioner sker lokalt på orten eller i regionen talar man om en indirekt och inducerad ekonomisk effekt. Vissa varor och tjänster som besökarna efterfrågar kommer däremot att importeras och den lokala eller regionala ekonomin får ett ekonomiskt läckage. Kvoten mellan summan av dessa ekonomiska transaktioner som sker lokalt eller i regionen och besökarnas direkta utgifter utgör en så kallad multiplikator, vilken blir större ju mindre importen av varor och tjänster är. Producentvärdena har en direkt relation till de värden som uppstår vid friluftslivande, och är närmast ett mått på ekonomisk volym eller framgång inom en viss bransch eller samhällssektor.

Externa effekter och kollektiva nyttigheter

Valet beträffande hur mycket av olika nyttigheter som bör tillhandahållas, t.ex. av sådana som härrör från naturen, kompliceras bl.a. av förekomsten av s.k. externa effekter (Tietenberg, 1994). En extern effekt föreligger om produktionen (eller konsumtionen) av en nyttighet påverkar produktionen (eller konsumtionen) av någon annan nyttighet (utan att marknadstransaktioner förekommer mellan inblandade sektorer eller parter).

Exempelvis medför det virkesproducerande skogsbruket externa effekter på skogens "produktion" av miljö för friluftsliv. Ett annat exempel är vattenkraftsproduktionens påverkan på vattendragens produktion av fisk för bl.a. sportfisket. I princip gäller att när produktionen av en nyttinghet ger upphov till en negativ extern effekt, så tenderar den företagsekonomiskt optimala produktionen av denna nyttinghet att bli alltför stor sett från samhällsekonomisk synpunkt – och vice versa om den externa effekten är positiv.

En annan komplikation är att vissa nyttingheters värde inte kan avläsas lika enkelt som andra nyttingheters värde. Bland de naturnyttigheter vars ekonomiska värde tämligen direkt kan avläsas genom priserna på existerande marknader märks t.ex. skogens virke – en s.k. marknadsprissatt nyttinghet. Virket tillhör samtidigt sådana nyttingheter vars värde är ett typiskt s.k. konsumtivt användarvärde ("consumptive use value" [Johansson, 1987]). Men ett vanligt förhållande när det gäller naturnyttigheter är att det ekonomiska värdet inte kan avläsas i marknadspriser, vilket i stor utsträckning är fallet beträffande natur för friluftsliv. Den svenska allemansrätten gör att man kan vandra, plocka bär och svamp, campa etc. i naturen, oavsett vem som äger marken. Naturen är i detta avseende en s.k. fri, eller kollektiv, nyttinghet (Samuelson, 1954) – den är med andra ord icke-marknadsprissatt. Även här är värdet liktydigt med ett användarvärde, dels ett konsumtivt sådant genom t.ex. bär- och svampplockning, dels ett icke-konsumtivt ("non-consumptive use value" [Boyle & Bishop, 1985]) genom vandring etc. Betydande delar av friluftslivet bedrivs även på grundval av naturnyttigheter som inte är kollektiva. Det gäller t.ex. jakt och fiske, där utövaren i de flesta fall betalar ett pris i form av jakttillstånd, fiskekort etc. Här existerar visserligen någon form av marknad, men priserna ger sällan en god avspeglning av nyttinghetens ekonomiska värde. Vilt och fisk kan alltså förenklat sägas vara bara delvis marknadsprissatta nyttingheter, vilket bl.a. återspeglas inom naturturismen.

Förekomsten av externa effekter och att långtifrån alla nyttingheter är prissatta på "välfungerande" marknader är uttryck för s.k. marknadsimperfectioner (Brännlund & Kriström, 1998). Följaktligen är det endast i samband med s.k. perfekta marknader som ett renodlat marknadsprisbaserat beslutsfattande leder till samhällsekonomisk effektivitet. Sådana marknader är dock i realiteten inte särskilt vanliga. Inte desto mindre innebär nämnda förhållanden problem, som måste hanteras. Om så inte sker, d.v.s. om man inte åstadkommer en rättvisande värdering av olika nyttingheter, är risken uppenbar att man gör samhällsekonomiskt inoptimala prioriteringar mellan nyttingheter som s.a.s. konkurrerar om produktionsutrymmet. Beträffande skog, gav Kardell (1973:30) på ett ganska träffande sätt uttryck för detta: "Det vanligaste tillvägagångssättet vid planering för rekreation är att man utan ekonomisk värdering antar att rekreationsskogar behövs och att man mer eller mindre godtyckligt fastlägger någon eller några sådana i en generalplan. Detta leder oftast till en snabb, successiv minskning av skogar lämpliga för friluftsliv."

Olika värden – olika metoder

Metoderna för att mäta friluftslivets ekonomiska värden skiljer sig naturligtvis åt beroende på vilken typ av värde man ska uppskatta, i vilket sammanhang det ska mätas och vilken typ av friluftaktivitet som står i fokus. På ett mer generellt plan finns det flera olika metoder för att mäta och studera efterfrågan på friluftsliv, vilka kan delas upp i två principiella angreppssätt – studier av besökare i det aktuella området eller platsen (*områdesstudier*) och studier utanför området baserat på intervjuer med ett slumpmässigt urval av den befolkning vilken man är intresserad av (*befolkningsstudier*). En viktig skillnad är att områdesstudier omfattar alla grupper av besökare (etnicitet, aktivitet etc.) som aktivt valt att besöka området ifråga, medan befolkningsstudier omfattar just den befolkning man använder för sitt urval, inklusive individer som inte besöker det område eller den friluftaktivitet som är föremål för analysen. De båda angreppssätten har sina för- och nackdelar (som vi inte har utrymme att gå närmare in på här) och val av metod styrs naturligtvis i hög grad av vilka frågeställningar man söker svar på. För en översikt av olika metoder att studera friluftslivet hänvisas till Kajala m.fl. (2007) eller Lindhagen & Ahlström (2005).

Analys av friluftsutövers ekonomiska utgifter kan ske genom både områdesstudier och befolkningsstudier beroende på om utgifterna kan relateras till besök i ett visst område eller till utövande av särskilda aktiviteter. Flera studier som refereras i denna rapport analyserar hur olika faktorer påverkar storleken på de direkta ekonomiska utgifterna, vilket innebär att ytterligare bakgrundvariabler måste samlas in. En generell problematik kring den här typen av studier är dels respondenternas bristande förmåga att minnas de utgifter man haft, dels att svårigheter att erhålla ett representativt urval av friluftsutövare, vilket innebär att det också bedrivs forskning kring metodiken och eventuella felkällor (se t.ex. Rylander m.fl., 1995; Leeworthy m.fl., 2001; Loomis, 2007).

Metoderna för ekonomisk värdering av sådana naturnyttigheter (och även andra nyttingheter) vars värde inte avspeglas i marknadspriser brukar indelas i två huvudgrupper: (i) indirekta metoder ("revealed preference methods"), vilka går ut på att värdera naturnyttigheten ifråga "via" marknadsprissatta nyttingheter, respektive (ii) direkta metoder ("stated preference methods"), där naturnyttigheten värderas genom svar på "direkta" frågor i en enkät till eller intervju av ett slumpmässigt urval personer (för en samlad och ingående beskrivning av olika metoder, se Garrod & Willis, 1999).

De indirekta metoderna utgörs framförallt av resekostnadsmetoden (TCM = "Travel-Cost Method" [Clawson & Knetsch, 1966]), som bygger på antagandet att värdet av att besöka t.ex. ett friluftsområde är åtminstone så högt som kostnaden att ta sig dit och tillbaka (även här samlas data om utgifter in genom en enkät eller intervju), respektive den s.k. fastighetsvärdemetoden (HPM = "Hedonic Pricing Method"), som i typfallet innebär att man

via prisstatistik analyserar hur en naturmiljö i anslutning till ett bostadsområde påverkar bostadspriserna där. Direkta metoder är i stor utsträckning liktydiga med vad som på svenska kan kallas "scenariovärdering" eller "betingad värdering" (CVM = "Contingent Valuation Method" [Mitchell & Carson, 1989]), där de frågor som respondenterna tar ställning till är kopplade till hypotetiska scenarier. Med andra ord skapas en hypotetisk marknad, där respondenterna ombeds att ange sin maximala betalningsvilja (WTP = "willingness to pay") t.ex. för att en försämring i tillgången (eller kvaliteten) på en viss naturnyttighet inte skall uppstå, eller anmodas att ange det minimibelopp han/hon är villig att acceptera som kompensation (WTA = "willingness to accept") t.ex. för att en försämring i tillgången (kvaliteten) på naturnyttigheten uppstår.

Beträffande för- och nackdelar med nämnda metodologiska ansatser (Garrod & Willis, 1999) när det gäller värdering av natur för friluftsliv har TCM fördelen att basera sig på faktiskt observerade beteenden (faktiska resor/besök), men är å andra sidan begränsad till värdering av tämligen specifika friluftsområden. I princip detsamma kan sägas om HPM. CVM har fördelen att vara mycket mer flexibel, bl.a. i det att man kan åstadkomma geografiskt mer generella värderingar av natur för friluftsliv och erhålla mått på olika värdekomponenter, men metoden är å andra sidan förknippad med större osäkerhet eftersom den baseras på en hypotetisk marknad. Vid CVM är oftast WTP att föredra framför WTA, eftersom respondenten i det förra fallet är begränsad av sin budgetrestriktion. CVM har också på senare tid utvecklats med avseende på möjligheten för respondenterna att ge uttryck för preferensosäkerhet i sina svar (se exempelvis Li & Mattsson, 1995; Boman m.fl., 2008), och där forskningen visar att beaktande av osäkerhet i respondenternas svar påverkar de värden som erhålls.

En annan direkt metod, vilken uppkom i samband med analys av företags marknadsföring av produkter men som på senare tid kommit till användning vid värdering av miljöresurser, är "Choice Experiment, (CE)" (Hanley m.fl., 1998; Garrod & Willis, 1999, Lindberg & Fredman, 2005). Respondenterna ombeds att ta ställning till ett antal (hypotetiska) alternativ med olika attribut (karaktäristika), och genom att variera attributen får man en bild av respondenternas implicita val mellan olika nivåer på de olika attributen. En fördel med CE är att metoden möjliggör en relativt djupgående analys av värden kopplade till de olika attributen hos miljöresursen ifråga. Nackdelen kan dock vara att respondenterna ställs inför alltför komplicerade val, inte minst när attributen är många och/eller mindre kända bland respondenterna. Vidare är analyserna av de data som erhålls genom CE förhållandevis komplicerade. Framsteg har dock gjorts för att minska sistnämnda problematik, bl.a. i samband med värdering av fiskresursernas betydelse för friluftslivet (Paulrud & Laitila, 2004).

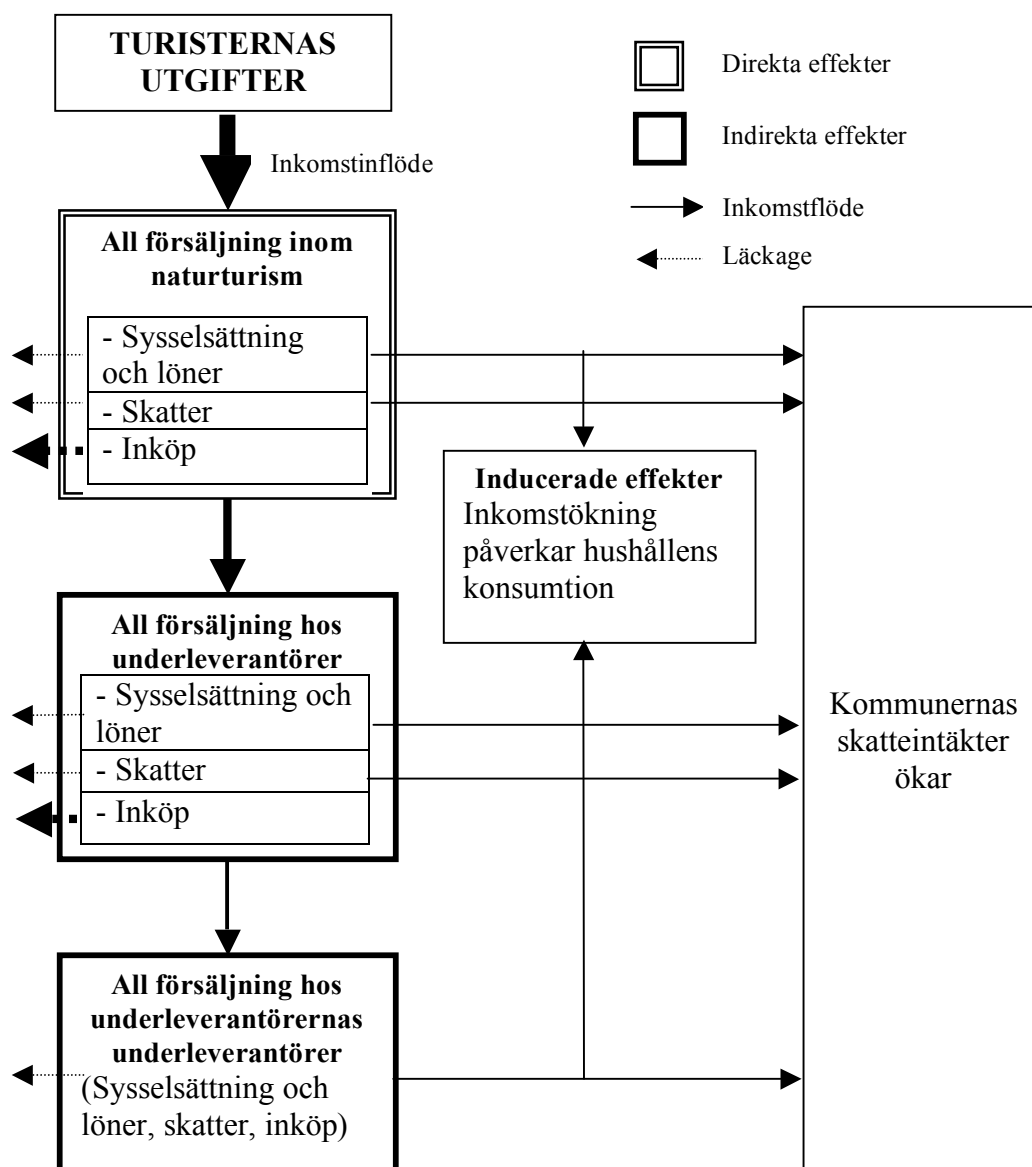
Att mäta ekonomiska effekter

När man analyserar ekonomiska effekter finns det en viktig distinktion att göra, och det är den mellan företagsekonomiska effekter och samhällsekonomiska effekter. Ett naturturismföretag som gör vinst är bra i sig men effekterna av detta i samhället är större än så. Spridningseffekterna av företagets vinster kommer också andra delar av samhället till del genom löner och ytterligare konsumtion. När man mäter ekonomiska effekter och omsättning från turism är det framförallt svårt att skilja mellan lokal konsumtion och utifrån kommande efterfrågan. Omsättningen inom handeln i en kommun är beroende av konsumtion från de permanent boende och från besökare och turister från andra kommuner, regioner och länder (Löffler, 2006). Inköp och konsumtion av varor och tjänster av besökare utifrån (turister) kan på så sätt generera extra inkomster i en region eller på en destination, och också skapa en omfördelning av resurser mellan rika och mindre rika regioner (Ullman, 1954). Ett sätt att ta reda på hur stor del av omsättningen som genereras av besökare är att som Löffler (2006) ta hänsyn till köpkraften hos de bosatta i kommunen via databasmaterial och det överskjutande belopp som spenderas av utifrån kommande besökare. Det betyder dock att man inte kan skilja mellan vilka motiv besökaren har för sin resa. Detta har kanske ingen egentlig betydelse i kommuner och regioner där en majoritet av de turistaktiviteter som erbjuds är naturturistiska. Som en tumregel kan man anta att en arbetskraftsintensiv sektor skapar mer sysselsättning, löneinkomster och skatteunderlag i den lokala ekonomin än vad kapitalintensiva sektorer och industrier gör. Eftersom naturturism är en arbetskraftsintensiv ekonomisk aktivitet får dessutom det lokala samhället större del av vinsten, åtminstone i teorin, eftersom skatter och löner i större utsträckning omsätts lokalt.

Effekter av turism kan mätas antingen som direkta, indirekta eller inducerade (Arpi & Nyberg, 1978; Dicken & Lloyd, 1990; Laws, 1995; Bull, 1997; Lindgren m.fl., 2000, Lundmark, 2005, Rinne & Saastamoinen, 2005). Direkta effekter har man inom de aktiviteter som direkt kan kopplas till turism till exempel turistguide företag, hotell eller resebyråer. Indirekta effekter finns inom branscher som levererar varor och tjänster till turismindustrin. Det kan då röra sig om företagstjänster eller varuinköp. Den ökade inkomsten ger också inducerade effekter genom ökad köpkraft bland hushållen som får sysselsättning och inkomster i regionen. I vilken utsträckning dessa multiplikatorer får genomslag i en ekonomi beror på andra strukturella omständigheter som till exempel tillgång på lämplig arbetskraft, varor och tjänster. Om det inte finns tillräckligt många stödfunktioner kommer det uppstå ett läckage ut från ekonomin genom import av det som saknas. Lokal ekonomisk tillväxt uppstår när inkomstflödet är större än läckaget ut från området (figur 2).

Läckage kan ha många orsaker. Exempel på sådana orsaker är att råvaror som man använder på restauranger inte finns lokalt, att man måste anställa arbetskraften utifrån (Lundmark, 2006) eller att delar av det platsbundna turismproduktionssystemet inte ägs lokalt. Exempel på det senare har diskuterats som maktrelationer mellan centrum och periferi (Arell, 2002). En Nordisk modell för att beräkna turismens ekonomiska effekter kom 1980 (Nordisk projektgrupp, 1980). I rapporten presenteras en metod för att beräkna turismens effekter på olika

geografiska nivåer allt från nationell till lokal nivå. Syftet var att man lättare ville kunna bedöma hur samhället ska satsa pengar på olika delar av turismverksamheten. Utvecklingen av modellen sågs som nödvändig eftersom en heltäckande bild av turismens effekter dittills saknats. Gruppen ansåg att generella multiplikatorer inte kan användas eftersom näringslivets sammansättning och lokalsamhällets förmåga att hålla kvar inkomsterna varierar mellan regioner. För att få bättre överblick över turismssystemet och för att kunna beräkna delarna i modellen bättre måste varje system brytas ned i mindre delar.



Figur 2. Teoretisk skiss över turismens ekonomiska effekter. Källa: Egen översättning av Rinne & Saastamoinen (2005).

Metoden är beroende av en kombination av enkäter, intervjuer och officiell statistik. Antalet gästnätter tas från officiell statistik, dygnsutlägg beräknas utifrån stickprov, eller tas från andra undersökningar. Detta kan man göra antingen genom att respondenterna får föra dagbok eller att man intervjuar personerna i efterhand. Man gör också i senare skede rimlighetskontroller utifrån tidigare data. Multiplikatorn beräknas utifrån enkäter med första andra och eventuellt tredje ledets företag som ingår i turismproduktionssystemet. Enkäten med turismföretagen ger vid hand vilka som direkt förser företagen med varor och tjänster. Dessa företag får i sin tur ange vilka de är beroende av för att bidra med något till turismföretagen. Uppskattningar ligger till grund för de merkostnader

som kommer av turismen på olika geografisk nivåer. Om det finns stora säsongsvariationer måste man göra olika beräkningar för hög och lågsäsong eller för olika typer av turism. Den nordiska modellen tar inte i sig hänsyn till olika typer av turism och svårigheterna i att klassificera och separera de enskilda effekterna av olika typer av turism. Detta ökar problemen med att använda en liknande modell för beräkning av effekter från friluftaktiviteter eller naturturism.

Några metodologiska reflektioner

I sin för svenska förhållanden tidiga värderingsstudie rörande skogligt friluftsliv framhöll Bojö (1985) ganska träffande att "I den snabbt växande litteraturen på området kan man spåra en behärskad optimism vad gäller möjligheterna att producera rimliga, om än oprecisa, skattningar av miljövärden". Under de drygt två decennier som passerat sedan dess har värderingsmetoderna undergått en betydande utveckling. Därför finns det anledning att hysa större optimism än tidigare beträffande möjligheterna att värdera icke-marknadsprissatta resurser. Optimismen bör dock fortfarande vara "behärskad" – det ligger i sakens natur att resultat från ekonomisk värdering av sådana resurser är förknippad med osäkerhet.

Forskning om miljöresurser och friluftslivets ekonomiska värden startade betydligt tidigare i USA än i Sverige. Följaktligen är det därifrån som mycket av inspirationen hos svenska forskare har kommit (utvecklingen beskrivs t.ex. av Mattsson m.fl. 2003). För att helt kort fortsätta jämförelsen med USA, synes det också vara så att forskningsresultat av den typ som tidigare behandlats har kommit till mer uttalad användning där än i Sverige. Ett internationellt mycket uppmärksammat exempel från USA är den ekonomiska värdering som gjordes av förlorade miljöresurser till följd av att oljetankern Exxon Valdez gick på grund i Prince William sundet i Alaska 1989 (se Carson m.fl., 1992). Mot den bakgrunden skulle man kunna tänka sig att den mer omfattande praktiska tillämpningen av värderingsresultat i USA beror på att man där har en större tillit till resultaten än vad fallet är i Sverige. Det handlar dock i hög grad om skillnader i samhällsliga förutsättningar beträffande formerna för att lösa konflikter (Kelman, 1981; 1992, se även Harrison, 1995), vilket med tillämpning på skogliga miljöfrågor behandlas av Bostedt & Mattson (1996).

Inom ramen för en mer kompromisspräglad svensk hållning till miljöfrågorna och deras lösning diskuterar Boman m.fl. (2000) hur resultat från forskningen om icke-marknadsprissatta miljöresurser kan infogas i praktiskt beslutsfattande, och Mattsson m.fl. (2008b) behandlar hur välfärdsekonomi utgör en grundsten i en god förvaltning av vilt- och fiskresurser. Det är med sådana utgångspunkter vi anser att rätt använda tillsammans med andra bedömningskriterier kan de ekonomiska värderingsresultaten bidra mycket påtagligt till det underlag som behövs inte bara för friluftslivets utveckling utan även för fysisk planering, naturturism och miljöpolitiska beslut i vidare mening.

Enkäter eller intervjuer är de vanligaste formerna av datainsamling vid tillämpning av de ovan beskrivna metoderna. Med en given finansiell resursram, kan intervju i vissa avseenden ge djupare information från de enskilda respondenterna än vad en enkät kan, men å andra sidan kan man genom det senare alternativet erhålla information från väldigt många fler respondenter. Med hjälp av bl.a. SPAR (Statens person- och adressregister) är det relativt okomplicerat att beställa det urval av potentiella respondenter man vill ha för t.ex. en enkätundersökning av en viss population. Vid intervju bland t.ex. besökare i ett friluftsområde kan det av rent praktiska skäl vara svårare att åstadkomma det urval man eftersträvar, och man känner i allmänhet inte till undersökningspopulationen särskilt väl.

Även om urvalet är representativt i förhållande till populationen, så är frågan huruvida de faktiska respondenterna är representativa. I många enkätundersökningar får man idag räkna med svarsfrekvenser ner emot 50 % (Söderqvist, 1996; Brännlund & Kriström, 1998), även efter en eller flera påminnelser till de i urvalet som inte svarat. I vetenskapliga undersökningar har man ofta behandlat svarsbortfallet på ett eller annat sätt. Det allra enklaste är att göra en jämförelse mellan respondenterna och den relevanta populationen med avseende på sådana befolkningskaraktäristika som man kan hitta i den allmänna statistiken, d.v.s. kön, ålder, hushållsstorlek, inkomst, etc., för att på så sätt se om respondenterna avviker signifikant.

Ett annat sätt (Wellman m.fl., 1980) är att (i) utgå från antagandet att om det skulle föreligga betydande skillnader i värdering av t.ex. natur för friluftsliv mellan de i urvalet som besvarade enkäten och de som inte gjorde det, så skulle det med stor sannolikhet även föreligga skillnader i värdering mellan de som svarade "direkt" och de som var "motsträviga" (svarade först efter påminnelser), och (ii) mot bakgrund av detta antagande jämföra svaren från de "direkta" respondenterna med svaren från de "motsträviga", för att se om där finns signifikanta skillnader.

Ytterligare ett sätt att få indikationer beträffande respondenternas representativitet är att göra en uppföljningsenkät (alternativt motsvarande genom telefonintervju). En sådan kan riktas dels till ett urval av de som besvarade huvudenkäten, dels till ett urval av de som inte besvarade den. Särskilt med tanke på den sistnämnda kategorin, är de frågor som då ställs fåtaliga och okomplicerade. De kan gälla t.ex. attityder till

friluftsliv över huvud taget eller till forskning generellt, för att på så sätt kunna analysera skillnader mellan de båda kategorierna och därmed representativiteten hos respondenterna till huvudenkäten (Mattsson & Li, 1994a; Bostedt & Boman, 1996; Fredman, 1999).

Sett till naturturismens effekter är det viktigt att notera att betydelsen av naturturism skiljer sig mellan regioner och destinationer. Den Nordiska modellen var en tydlig uppmaning att det inte fungerar att använda samma metod på alla geografiska nivåer. Den lokala och regionala nivån kan använda samma metodansats men för den nationella analysen måste ett separat analysverktyg tas fram. Inom forskningen finns det ett stort problem som man ständigt återkommer till och det är användning av sekundärdata i analysen. Statistikinsamlingen i Sverige är bra om man jämför med andra länder, men "Att det är särskilt svårt att beskriva omfattningen av turism beror på att det är konsumenten som avgör vad som är turism" (Nutek, 2007:122). Detta är det problem som man måste ta ställning till. Många undersökningar har därför också kommit att bli rena intervjustudier där bristen på statistisk information gjort det problematiskt att göra på något annat sätt. En intressant frågeställning som man sällan ser i diskussioner kring naturturism är hur man operationaliserar ett sådant diffust studiefält som naturturism när inte ens turism, eller natur för den delen, är väl avgränsade och exklusiva kategorier? Precis som Vuorio och Emmelin (2000) konstaterar beror den svaga begreppsdefinitionen på det relativt knappa kunskapsläge som fortfarande finns kring naturturism liksom friluftslivets ekonomiska effekter i en bredare bemärkelse.

Att göra en samhällsekonomisk utvärdering av en ekonomisk aktivitet med begränsad tillgång till data är komplicerat. Eftersom mätproblemet i många fall är relaterat till svårigheten att fånga människors motiv till sin resa, framförallt då det i många fall finns flera syften, måste därför utgångspunkten bli att det är var pengarna hamnar som får styra hur man mäter samhälls- och företagsekonomiska effekter. Allt som utifrån en utbudssida kan sägas vara naturbaserat blir på detta sätt lättare att beräkna. Inom turismforskningen pratar man ofta om att man vill innefatta hela resan, systemet, i analysen. Det innebär att turismkonsumtion relaterad till naturturism i och med denna begränsade syn också bli underskattad.

3 Upplevda värden och ekonomiska utgifter

Intresset för kunskap om friluftslivets värden har gradvis ökat sedan 1960-talet vilket bl.a. avspeglas i det ökande antal studier som finns rapporterade i den vetenskapliga litteraturen. I en tidigare bibliografi redovisade Carson m.fl. (1996) mer än 2000 värderingsstudier (CVM) världen runt, medan motsvarande antal studier uppgick till drygt 5000 i en ny bibliografi knappt tio år senare (Carson, 2004). För en sammanställning av värderingsstudier utförda i Norden hänvisas till Navrud m.fl. (2007). I samband med den ökade tillämpningen av dylika studier har syftet inte sällan varit att, i tillägg till de empiriska resultaten, bidra till den metodologiska utvecklingen. Sundberg & Söderqvist (2004) redovisar en sammanställning av ekonomiska miljövärderingsstudier genomförda i Sverige. Av totalt 171 dokumenterade studier kan 37 (22 %) relateras till friluftsliv eller naturturism. Huvuddelen av dessa studier fokuserar på fiske, skogsrekreation, vattenrelaterad rekreation, samt jakt (Emmelin m.fl. 2005), varför vi valt att dela in följande redovisning i allemansrättsligt friluftsliv, jakt, fiske, samt övrigt friluftsliv. Avslutningsvis i kapitlet ger vi en beskrivning av några faktorer som visat sig påverka storlek och mönster i friluftslivets ekonomiska utgifter.

Allemansrättsligt friluftsliv

Inom ramen för de så kallade miljöräkenskaperna, där Statistiska Centralbyrån, Naturvårdsverket och Konjunkturinstitutet är engagerade, arbetar man bland annat med att sammanställa resultat från studier kring icke-marknadsprissatta nyttigheter. Miljöräkenskaperna omfattar olika delar, från sammankopplingen av ekonomisk statistik med miljöstatistik, utveckling av indikatorer och index, till modeller för att analysera sambanden mellan ekonomi och miljö (SCB, 2002). Uppskattningar av värdet av varor och tjänster som genereras av de svenska skogarna har redovisats av SCB (2001) inom ramen för miljöräkenskaperna, samt av Kriström & Skånberg (2001; se även Jämttjärn, 1996). Rekreation utgör i dessa beräkningar en värdekomponent av samma storleksordning som virkesproduktionen.

En för svenska förhållanden tidig studie rörande det icke-marknadsprissatta värdet av en naturresurs utfördes av Bojö (1985). Den avsåg värdet av att avsätta ett skogsområde i Vålådalen, Jämtlands län, till naturreservat. Både TCM och CVM användes vid intervju av besökare i området, och analyserna indikerade att värdet, bl.a. för friluftslivet, av att bevara området i dess befintliga tillstånd översteg skogsbruksvärdet. Resultatet bidrog också till att området fick status av naturreservat och därmed undantogs från skogsbruk. Med hjälp av CVM i en enkätundersökning riktad till ett urval svenskar, studerade Kriström (1990) bevarandevärdet av elva naturområden runt om i landet, de flesta nationalpark eller naturreservat. Flera av dessa områden var präglade av skog, men vissa av fjäll och även hav. Bevarandevärdet av de skogar som ingick i undersökningen, där värdet även här kunde hänföras bl.a. till friluftslivet, visade sig uppgå till ett belopp som översteg skogsbruksvärdet. Dessa två studier avsåg alltså värdet av natur – främst skog – men där friluftslivsvärdet bara ingick som en (svårspecificerbar) del.

Andra skogliga värderingsstudier har inriktats på friluftslivet mer specifikt. En sådan utfördes av Mattsson & Li (1993), med avgränsning till Västerbottens län. Resultaten, baserade på en CVM-enkät till ett urval länsinvånare, indikerade ett friluftslivsvärde av skogen uppgående till i genomsnitt 5860 kr per person och år, varav ca 20 % hade koppling till bär- och svampplockning, d.v.s. ett konsumtivt användarvärde, medan resterande 80 % var icke-konsumtivt, alltså hänförbart till vandring, camping etc. En näraliggande CVM-undersökning via enkät (Mattsson & Li, 1994b; Holgén m.fl., 2000) visade att friluftslivsvärdet i Västerbottens län skulle kunna öka avsevärt genom ändrade arealproportioner av olika skogsskötselsystem, t.ex. genom att reducera omfattningen av kalhugning med plantering och istället öka omfattningen av naturlig förnygring genom fröträd eller s.k. skärmställningar. Mindre mängd gran och mer lövträd visade sig också ha en positiv effekt på skogens värde för friluftslivet. En omställning av det västerbottniska skogsbruket i nämnda avseenden skulle medföra betydande kostnader (Holgén & Lind, 1995), och den samhällsekonomiska lönsamheten skulle bl.a. vara beroende av hur lång tid det tar efter skogsbrukets omställning innan skogen i realiteten har fått de egenskaper som motsvarar friluftslivets preferenser (Bostedt & Mattsson, 2006).

Skogens värde för friluftslivet beror även på dess geografiska belägenhet i förhållande till där människor bor. En landsomfattande enkätundersökning av Hörnsten & Fredman (2000) inriktades på attityder till förändringar i avståndet mellan bostad och närmaste skog för friluftsliv. Med utgångspunkt från nuvarande avstånd, studerades dels människors uppfattning om vad som är det ideala avståndet mellan bostaden och närmaste friluftslivsskog, dels deras värdering – medelst CVM – av att undvika ett längre avstånd. Analyserna visade att för ca 40 % av svenskarna är idealavståndet, d.v.s. det man helst skulle föredra, betydligt kortare än nuvarande avstånd – skillnaden var särskilt påtaglig i sydligaste Sverige – samt att sannolikheten för en positiv värdering av att undvika ett längre avstånd till friluftslivsskogen är positivt korrelerad med nuvarande avstånd.

Medan avståndet mellan friluftslivsskogen och människors bostad är en aspekt på tillgänglighet, är möjligheterna att ta sig fram i skogen en annan tillgänglighetsaspekt. Enligt en jämförande studie (Bostedt & Mattsson, 1995) av Arjeplogsområdet i norra Sverige och Harasjömålaområdet i södra Sverige, där man använde en CVM-enkät riktad till besökare i respektive område, skulle ett tätare nät av skogsbilvägar öka skogens värde för friluftslivet i norr, men inte i söder. Av studien framgick även att i såväl norr som söder skulle friluftslivsvärdet öka genom en reduktion av hyggens storlek (även om dessa blev fler) och en större andel lövträd.

För södra Sverige är just trädslagsfördelningen en brännande skoglig fråga, efter att ädellövskogen arealmässigt har minskat under lång tid (Löf, 2001). En del av denna problematik har belysts av Norman m.fl. (2008), som undersökte skogarnas friluftslivsvärde i Skåne och Blekinge, där en viktig frågeställning var lövskogens betydelse i sammanhanget. Det skedde med hjälp av en enkät till ett urval invånare i de båda länen. Friluftslivsvärdet av dessa sydsvenska skogar givet den trädslagsfördelning som nu är fallet uppgår – enligt en ”försiktig” värdering grundat endast på den genomsnittliga resekostnad skogsbesökarna har för att besöka skogarna – till ca 50 kr per skogsbesök. Med tanke på att konsumentöverskottet inte inberäknats är beloppet jämförelsevis högt, vilket i grunden torde bero på den både ringa och ”punktvisa” arealen skogsmark i förhållande till folkmängden och dess koncentrationer i denna del av landet (se även Hörnsten & Fredman, 2000). Lövskogen har viss betydelse. Visserligen är så mycket som 81 % av de som ägnar sig åt friluftsliv i skog nöjda med skogens trädslagsfördelning, men av de som inte är nöjda är det hela 74 % som skulle vilja ha mer av lövskog och 14 % skulle vilja ha mera barrskog.

Med koppling till fysisk planering, utförde Fredman & Emmelin (2001) en CVM-undersökning fokuserad på friluftslivet i ett fjällpräglat område bestående av de tre intill varandra liggande delområdena Rogen, Långfjället och Femundsmarka (de två förstnämnda i Sverige och det sistnämnda i Norge). På grundval av enkätdata från besökarna i området kunde dessa indelas i olika kategorier, beroende på preferenser beträffande förekomst av övernattningsstugor, campingplatser, markerade leder och andra faciliteter, möjlighet att uppleva orörd natur, stora rovdjur, tystnad, ostördhet, m.m. Friluftslivsvärdet visade sig uppgå till i genomsnitt 1760 kr per besök, vilket översteg besökarnas kostnader med ca 30 %. Detta procenttal motsvarar det genomsnittliga konsumentöverskottet (nettovärdet, eller värdet ”utöver” kostnaderna). Av undersökningen framgick även avsevärda skillnader i värde mellan de olika kategorierna av besökare, samt att områdets värde för friluftsliv skulle kunna öka avsevärt med en planering av friluftslivet som tog mer hänsyn till olika besökarkategoriernas preferenser.

Wibe (1994) genomförde en sammanställning av värderingsstudier perioden 1965-1993 (svenska och internationella) i syfte att belysa skogens nyttigheter vid sidan av traditionellt skogsbruk. Studierna kategoriserades dels avseende besök i naturreservat, nationalparker, camping, vandring, picknick och sightseeing (83 studier), dels deltagande i jakt (97 studier). Med reservation för relativt stora individuella skillnader mellan enskilda studier fann Wibe, i likhet med resultat från andra jämförbara sammanställningar, att en dags rekreation i skogsmiljö värderas till cirka 200 kr och en dags jakt till det dubbla (enligt omräkning till svenska kronor i Fredman, 1997).

I Finland har värdet av friluftsliv i offentligt förvaltade (fritt tillgängliga) nationalparker (33 stycken) och friluftsområden (7 stycken) uppskattats till ca 75 mkr Euro (1 Euro \approx 10 kr) årligen (Huhtala, 2004). Värdet baseras på ett genomsnittligt belopp av 19 Euro per invånare i åldersgruppen 15-74 år, där 68 % av individerna var beredda att betala för rekreationen. Att närmare en tredjedel av respondenterna inte anser sig villiga att betala något kan ses som ett tecken på allemansrättens starka ställning inom friluftslivet, och där ovilja att hypotetiskt uttrycka en betalningsvilja kan tolkas som en protest mot tanken att betala för något som är fritt tillgängligt och upplevs som ”gratis”.

Jakt

Viltets värde för friluftsliv i form av jakt studerades av Mattsson (1989; 1990a; 1990b) med hjälp av en enkät riktad till ett urval av landets jägare under jaktåret 1986/87. Enligt studien uppgick det genomsnittliga jaktvärdet per jägare under jaktåret till ca 4 800 kr. Älgjakten upptog huvudparten av det totala jaktvärdet, följt av jakten på rådjur, hare, skogsfågel och sjöfågel. Jägarnas värdering av sin jakt var drygt dubbelt så hög som jaktkostnaderna – konsumentöverskottet var alltså något större än kostnaderna. Med en ytterligare annan uppdelning, var ungefär två tredjedelar av det genomsnittliga jaktvärdet hänförbart till rekreation och en tredjedel till det kött som erhöles. Vidare visade undersökningen att jaktens friluftslivsvärde är mycket beroende av hur mycket vilt som finns, t.ex. att jaktvärdet av älg ökar – men med avtagande ökningstakt – ju fler älgar det finns per arealenhet. Även en friluftslivsresurs som denna är alltså underkastad det vanliga förhållandet att marginalvärdet är avtagande. Dessutom framgick att älgjägarnas fördelning vad avser nyttjandet av resursen var tämligen ojämn, på så sätt att för bara drygt hälften av älgjägarna var omfattningen av deras älgjakt i överensstämmelse med deras preferenser, medan nästan hälften ansåg sig få antingen för mycket, eller för lite, av älgjakt.

I Norge och Finland gjordes vid ungefär samma tid jaktstudier av liknande slag. Sødal (1989) undersökte älgjaktsvärdet i Hedmark och Østfold fylken och en undersökning av Ovaskainen m.fl. (1992) inriktades på skogsfågeljakt i regionerna Lammi och Keski-Pohja. I båda studierna användes CVM-enkät av i stort sett samma konstruktion som i den svenska. Resultaten liknade också de svenska, t.ex. att jaktvärdet består av både en rekreations- och en köttedel, samt att det finns ett klart samband mellan jaktvärdet och mängden vilt.

Den svenska undersökningen från jaktåret 1986/87 har följts upp genom en ny undersökning (Mattsson m.fl. 2008a), gällande jaktåret 2005/2006. Syftet var att ånyo ekonomiskt värdera jakten som friluftsliv och belysa förändringar som har skett i olika avseenden. En CVM-undersökning med hjälp av enkät till ett urval jägare i landet visade att under de gångna två decennierna har det genomsnittliga jaktvärdet per jägare och år ökat från ca 8 200 kr till ca 11 000 kr (båda beloppen i 2006 års penningvärde). Det är en så pass stor ökning av jaktvärdet per jägare att fastän antalet jägare i landet minskat något – från ca 300 000 till ca 280 000 – så har det totala årliga

jaktvärdet i landet ökat (i 2006 års penningvärde) från ca 2,5 mdkr till ca 3,1 mdkr. Jaktvärdemässigt dominerar älgen fortfarande, men "nya" viltslag har tillkommit bland de tidigare – jakten på vildsvin är ett tydligt exempel. Förhållandet mellan rekreation och kött i jaktvärdet har inte förändrats – dessa värdekomponenter upptar fortfarande ungefär två tredjedelar respektive en tredjedel av jaktvärdet.

Däremot har jaktkostnadernas andel av jaktvärdet ökat markant, från 42 % till 64 % i genomsnitt, med motsvarande minskning av konsumentöverskottet (nettojaktvärdet). Att kostnaderna för att jaga ökat så pass mycket torde bl.a. kunna förklaras av ökade priser på jaktmarsarrenden samt mer och dyrare utrustning (GPS-mottagare, funktionskläder mm, se avsnittet om friluftsföretag)³. Ytterligare en skillnad mot för två decennier sedan är att det nu är en betydligt mindre andel av älgjägarna som anser att den tidsmässiga omfattningen av deras älgjakt är i överensstämmelse med deras preferenser – en större andel än tidigare skulle helst vilja ägna sig mer åt älgjakt. Däremot är det nu en större andel av älgjägarna än tidigare som är tillfreds med en sådan fördelning mellan vuxna älgar och älgkalvar i avskjutningen som anges i policyn för älgförvaltning (vilken i detta avseende är densamma som för två decennier sedan). Denna attitydförändring bland älgjägarna är intressant med tanke på att dessa tillhör de relativt sett få friluftslivsutövare som själva – i sitt direkta utövande – påtagligt kan påverka utvecklingen av den egna friluftslivsresursen som sådan. En motsvarighet finns i fisket, t.ex. genom minimimått och fångstbegränsningar, men i mindre grad i andra former av friluftsliv.

1992 års s.k. fjälljaksreform kom att utvidga det jaktliga friluftslivet betydligt. I och med denna uppstod det som ofta kallas för "den fria fjälljakten", som dock är en oegentlig benämning eftersom jägaren betalar 150 kr per dag för jakträtten (jägare boende i fjällregionen kan genom att lösa årsjakttillstånd, erhålla jakträtten per dag till en betydligt lägre kostnad). Jakten avser småvilt – oftast handlar det om ripjakt – på statens mark ovan den s.k. odlingsgränsen i Norrbottens och Västerbottens län samt på de s.k. renbetesfjällen i Jämtlands län. Genom att tillämpa TCM i en enkät undersökte Dalin (2000) värdet av denna jakt i Vilhelmina kommun – en ganska typisk fjällkommun beträffande jakten ifråga – med avseende på svenska jägare. Jaktvärdet visade sig uppgå till i genomsnitt ca 950 kr per jägare och dag, vilket var ca 10 % högre än jaktkostnaderna. Konsumentöverskottet var alltså tämligen litet, främst beroende på de resekostnader det innebär för de flesta ripjägare att ta sig till goda ripbiotoper.

Fiske

Fritidsfiske – fiske med handredskap – är en betydligt större friluftaktivitet än jakten, eftersom antalet svenskar (i åldern 16-74 år) som åtminstone någon gång per år ägnar sig åt sportfiske uppgår till ca 1,2 miljoner (Fiskeriverket, 2006), d.v.s. sportfiskarna är ungefär fyra gånger så många som jägarna. Fiskresursernas betydelse indikeras även av att ca hälften av svenskarna anser att turism baserad på sportfiske kan vidareutvecklas i syfte att skapa nya arbetstillfällen, samtidigt som dock många också anser att sportfisketurismen inte bör ha alltför stor kontroll över fiskresurserna (Ericsson m.fl., 2005).

Enligt en nyligen publicerad studie av Fiskeriverket uppgår fritidsfiskarnas sammanlagda betalningsvilja till 2,5 mdkr, vilket motsvarar 1 500 kr per individ och år (Fiskeriverket, 2007). De samlade ekonomiska utgifterna för fritidsfiskare i Sverige uppgick år 2006 till 1,7 mdkr vilket motsvarar ca 1 700 kr per fiskande individ och dag. Den enskilt största utgiften var för fiskeutrustning, följt av resor, båt och fiskeavgifter. Sammantaget innebär detta att fritidsfiskets konsumentöverskott uppgår till 750 mkr.

Fiskresursernas betydelse för friluftslivet har varit föremål för relativt många värderingsstudier. En i Sverige tidig sådan utfördes av Silvander (1991; se även Silvander & Drake, 1991). Han använde CVM i en enkät för att undersöka sportfiskevärdet av de aktuella fiskstillgångarna (av ett antal fiskarter), och fann att detta värde uppgick till i genomsnitt 25 kr i konsumentöverskott per fiskare och dag. Toivonen m.fl. (2000) undersökte rekreativvärdet av fiske, inkluderande inte bara sportfiske med spö utan även fritidsfiske med andra redskap (nät etc.). Av CVM-enkäten framgick att kostnaderna för utövarna uppgick till i genomsnitt 1 460 kr per år och deras genomsnittliga konsumentöverskott till 550 kr per år, alltså ett värde av ca 2 000 kr totalt. Per fiskare och dag (13 dagar i genomsnitt) blir värdet 154 kr och konsumentöverskottet 42 kr.

Svenskt sportfiske kan som bekant bedrivas i strömmande vatten, sjöar eller hav, det kan inriktas på olika fiskarter (t.ex. naturlig ädelfisk, "put-and-take-fisk", eller annan fisk), och miljön "omkring" fisket kan variera högst avsevärt (bestå av t.ex. fjäll, skogsland eller slättland). Sportfisket i Västsverige uppvisar en betydande variation i sådana avseenden, med åtföljande variation värdemässigt, vilket framgår av en enkätbaserad TCM-studie av Paulrud (2001 och 2004). Studien omfattade fem olika typer av sportfiske i nämnda landsdel, vilka utifrån resultaten kan ordnas enligt följande med avseende på genomsnittlig kostnad per fiskare och dag (resor, fiskekort m.m., angivet inom parentes): "vanligt fiske" efter framförallt gädda och abborre i sjöar utan ädelfisk (99 kr); "put-and-take-fiske", oftast i små sjöar, där fångsten mestadels består av regnbåge eller öring (231 kr); "kustfiske" från stranden eller från mindre båt, med bl.a. torsk och öring som fångst (240 kr); "älvfiske", d.v.s. fiske i strömmande vatten, oftast efter öring och lax (494 kr); "havsfiske" från större "guidad" båt ute på havet, varvid man bl.a. söker fånga större torsk (503 kr). "Älvfiske" och "havsfiske" var alltså de mest kostsamma

³ En liknande utveckling finns inom fritidsfisket som går mot en allt större specialisering av utövarna och marknadsprissatt fiske.

typerna av fiske, och hade också de högsta genomsnittliga konsumentöverskotten, nämligen 127 respektive 115 kr per fiskare och dag. Knappt hälften så dyra var "put-and-take-fiske" respektive "kustfiske", men också med lägre konsumentöverskott, vilka uppgick till 83 kr för det förstnämnda 56 kr för det senare. Nästan lika högt konsumentöverskott – 53 kr per fiskare och dag – hade det fiske som kostade allra minst, alltså "vanligt fiske".

I norra Sverige torde fisket i Kaitumälven tillhöra de mer exklusiva. Det indikeras t.ex. av att det genomsnittliga konsumentöverskottet för fisket i denna älv uppgår till hela 166 kr per fiskare och dag, enligt en enkätbaserad TCM-undersökning av Paulrud & Dalin (2001). För en något mer sydlig älv, Byskeälven, uppgick motsvarande belopp till 108 kr (Paulrud 2000), d.v.s. låg på ungefär samma nivå som för "älvfiske" och "havsfiske" i Västsverige. Appelblad (2001) kom fram till en lägre värdering av sportfisket i Byskeälven, men skillnaden kan bero på förändringar i fångsten mellan de olika undersökningarna samt olikheter i värderingsmetod (Paulrud, 2004).

I Norge gjordes redan under tidigt 1980-tal pionjärarbeten inriktade på värdering av fiskresurser för sportfiske, först av Strand (1981) och senare av Navrud (1984) och Scancke (1984). Resultaten från dessa studier, som avsåg tre olika norska älvar, visade några tydliga förhållanden när det gäller värdets beroende av fiskbeståndets egenskaper och storlek: lax har ett högre värde för sportfiske än öring; ett fiskbestånd med större genomsnittlig storlek på fiskarna har ett högre värde än ett med mindre genomsnittstorlek; och ju mer fisk ett vattendrag håller (ju högre populationstätheten är hos fiskbeståndet) desto högre värde har det för sportfiske. Liknande resultat har erhållits även från svenska studier (t.ex. Paulrud & Laitila 2004; Laitila & Paulrud 2006). Vidare indikerade en studie av Laitila m.fl. (2005) att vid sidan av fiskresursen som sådan har även den omgivande miljön betydelse för fiskeplatsens värde ur sportfiskesynpunkt.

Övrigt friluftsliv

Av aktiviteter som normalt inryms i begreppet friluftsliv, är det främst allemansrättsligt friluftsliv till fots (inklusive bär- och svampplockning) samt jakt och fiske som har varit föremål för ekonomiska värderingsstudier i Sverige. Men det finns som bekant också andra former av friluftsliv. Boonstra (1993) analyserade med TCM och data från den så kallade Rese- och TuristDataBasen (TDB) värdet av skidrekreation för ett slumpmässigt urval svenskar, utifrån hushållets resekostnader samt ett antal förklaringsvariabler. En annan ansats beträffande skidåkning togs av Heldt (2000), som studerade turskidåkare i Grövelsjöområdet (Dalarna) och deras upplevda störning från snöskotertrafik, samt värdeförlusten av denna störning. Problemet med att snöskoterburna friluftslivsutövare kan störa andra som idkar friluftsliv studerades på liknande sätt i Södra Jämtlandsfjällen av Lindberg m.fl. (2001). Resultaten från undersökningen visar att turskidåkarna upplever en konflikt med snöskoteråkarna, medan det omvända förhållandet inte föreligger (konflikten är asymmetrisk). Ca en tredjedel av turskidåkarna angav att de upplevt en betydande störning från snöskotrar och en lika stor andel säger sig ha stött på fler snöskotrar än de anser vara acceptabelt. Resultaten från skidåkarnas värdering av separerade skoter- och skidleder visar att turskidåkarna har en betalningsvilja i storleksordningen 50 – 70 kr per dag för att undvika snöskotrar när de vistas i området. Dessa belopp kan ställas i relation till kostnaden för exempelvis en separation av leder.

Baserat på samma data från södra Jämtlandsfjällen har Lindberg & Fredman (2005) också analyserat hur olika egenskaper hos en destination påverkar valet av område för hos snöskoter- och turskidåkare. För snöskoteråkare visar resultaten att stora avstånd mellan boende och lämpliga leder samt höga ledavgifter reducerar marknadsandelen⁴ till ca 40 % jämfört med en destination utan några avstånd mellan boende och leder samt utan ledavgifter. För skidåkare däremot har avståndet till leden mindre betydelse, medan en eventuell avgift kan reducera marknadsandelen till en tiondel jämfört med ett fritt tillgängligt skidområde. I jämförelse med snöskoteråkare är turskidåkare mer känsliga för avgiftsbelagda leder och mindre känsliga för ett ökat avstånd till leden. Att separera lederna mellan snöskotrar och skidåkare ökar marknadsandelen ur skidåkarnas perspektiv avsevärt.

Forskning kring svensk fjällturism har också omfattat analyser av besökarnas ekonomiska utgifter och betalningsvilja. Fredman (2008) studerade fjällturisternas utgiftsmönster och fann bland annat att utförsåkare i genomsnitt spenderade nästan 60 % mer (ca 4 100 kr) jämfört med vandrare (ca 2 600 kr) och ungefär 40 % mer jämfört med snöskoteråkare (ca 3 300 kr) under besöket i fjällområdet. Det var framför allt utgifter för liftkort, skidskola, guidning och lokala transporter som utmärkte utförsåkarna jämfört med övriga grupper. Besökets längd var en avgörande faktor för de sammanlagda utgifternas storlek, vilket innebar att de totala utgifterna blev större om antalet besökare var fler (och stannade kortare period) jämfört med färre besökare som stannade en längre period. Värt att notera är också att vandrarna, den grupp som hade lägst utgifter på destinationen, spenderade mest pengar på att ta sig till och från fjällen (i genomsnitt ca 1300 kr), och utförsåkarna minst (i genomsnitt ca 900 kr). Vandrarna var också den grupp som hade klart största konsumentöverskottet (ca 900 kr) jämfört med ca 450 kr för snöskoteråkare och knappt 300 kr för utförsåkare. Betalningsviljan, dvs. vad man maximalt skulle vara villig att betala för besöket i svenska fjällen innan man beslutat för att inte göra det, uppgick

⁴ Med marknadsandel avses sannolikheten att en genomsnittlig besökare ska välja den aktuella destinationen (produktutbud) jämfört med övriga destinationer (produktutbud) i studien

till 4 600 kr per person och besök för utförsåkarna, 3 700 kr för snöskoteråkarna och 3 500 kr för vandrarna (Fredman, 2008).

Under sommarhalvåret är vatten och stränder betydelsefulla miljöer för friluftslivet. Med hjälp av TDB använde Sandström (1996) TCM för att mäta rekreationsvärdet av förbättrad vattenkvalitet längs kusterna, där siktdjupet utgjorde ett vattenkvalitetsmått relaterat till övergödning. Resultaten från analyserna användes för att beräkna värdet av en halvering av belastningen från övergödning längs Sveriges kuster. Även värdet för friluftslivet av ett öppet jordbrukslandskap har uppskattats. Svenskarnas betalningsvilja för ett bevarande av jordbrukslandskapets har beräknats till ca 540 kr per person och år (svenskar 16-74 år) vilket omräknat till hela befolkningen blir ca 3,4 mdkr per år (Drake, 1999). Sett till motiven för ett bevarande, utgör naturvård 47 %, landskapsestetik 22 %, rekreation 13 % och kulturhistoria 12 %. En ungefärlig uppskattning av jordbrukslandskapets värde för rekreation skulle då bli ca 70 kr per person och år eller motsvarande 440 mkr årligen (13 procent av 3,4 mdkr). Det kan också nämnas att det utförts värderingsstudier av vägtrafikens intrångskostnader i rekreationsområden, specifikt gällande Klockartorpsleden i Västerås samt Säterivägen i Mölnlycke (Grudemo, 1988a; 1988b). I båda dessa studier fick respondenterna värdera alternativet att ha en vägtunnel i stället för vanlig vägdragning genom rekreationsområdet.

I Kanada har studier kring deltagande i friluftaktiviteter genomförts åren 1981, 1987, 1991 och 1996. Dessa var till att börja med mer inriktade på jakt och fiske, men den senaste studien inkluderade även aktiviteter som camping, sightseeing, båtliv och vandring (Gray m.fl., 2003). Resultaten visar bland annat att deltagande i jakt och fiske ("consumptive activities") har minskat under perioden medan naturstudier ("non-consumptive activities") har varit relativt konstant. Forskarna ser också en minskning i andelen kanadensare som ägnar sig åt indirekta naturrelaterade aktiviteter som att "se naturfilm på TV", "läsa böcker om naturen", besöka djurpark etc. Betydligt fler gav uttryck för ett intresse att delta i indirekta naturaktiviteter jämfört med de som faktiskt gjorde det. Ser vi till den ekonomiska analysen från dessa studier framkommer att år 1996 spenderade kanadensarna 11 miljarder dollar (1 CAD ≈ 6 SEK) på inhemsk naturbaserad rekreation, fördelat på utrustning (28 %), transporter (23 %), mat (18 %), boende (13 %) samt övriga utgifter (6%). Återstoden utgjordes av bidrag till miljöorganisationer, lokala utvecklingsprojekt etc. som indirekt påverkar utbudet av friluftsmöjligheter. Betalningsviljan för motsvarande aktiviteter uppskattades till 13 miljarder dollar, vilket innebär ett konsumentöverskott på 2 miljarder dollar. Dessutom uppskattar forskarna att varje dollar som spenderas på naturrelaterade aktiviteter ger ett bidrag på 1,5 dollar till den kanadensiska ekonomin, dvs. från 11 miljarder i direkta utgifter genereras sammanlagt drygt 16 miljarder kanadensiska dollar i bruttonationalprodukten.

Ekonomiska utgiftsmönster

Exempel på faktorer som kan påverka efterfrågan på (konsumtion av) friluftsliv är utbildning, ålder, kön, nationalitet, tillfredsställelse, restid, avstånd, besökets längd, gruppens storlek etc (tabell 1). I Finland har Pouta m.fl. (2006) med hjälp av data från en nationell studie om friluftsliv närmare studerat vilka faktorer som påverkar naturturisters ekonomiska utgifter. Lägst utgifter fann man bland personer som tillbringar semestern i eget fritidshus (inköpet av fritidshuset exkluderat), vilket är särskilt vanligt i södra Finland. För övriga resor ökade nivån på utgifterna med storleken på inkomsten och är högst för medelålders personer. Forskarna fann ett positivt samband mellan ökade utgifter och förekomst av anläggningar för utförsäkning samt campingplatser. Ytterligare faktorer som var associerade med högre utgifter inom finländsk naturturism var förstagångsbesökare, ökat avstånd mellan hemort och resmål samt längre vistelse på resmålet. Studien från Finland omfattade enbart finländarnas turistande i sitt eget land och ger således ingen information om hur det förhåller sig med inkommande turister från andra länder. Detta har däremot studerats i Fredman (2006) där utgiftsmönster för svenska respektive tyska besökare i Fulufjällets nationalpark i norra Dalarna analyserats. Den studien visade på uppenbara skillnader mellan de två nationaliteterna där tyska besökare i genomsnitt hade ungefär dubbelt så höga utgifter som svenska besökare inom nationalparken, dess omland samt i regionen där nationalparken var belägen.

Tabell 1. Sammanställning av faktorer som påverkar de ekonomiska utgifternas storlek i ett urval av studier. Modifierat efter Mehmetoglu (2007)

Författare	Studieobjekt	Påverkansfaktorer
Downward & Lumsdon (2004)	Nationalparksbesökare	<ul style="list-style-type: none"> • Transportsätt • Vistelsens längd
Lee (2001)	Fritidsbåt	<ul style="list-style-type: none"> • Resans längd • Typ av båt/aktivitet • Typ av destination • Gruppstorlek • Hushållets inkomst • Ålder • Boende
Mok & Iversen (2000)	Turister (allmänt)	<ul style="list-style-type: none"> • Shopping aktivitet • Ålder • Resans längd • Gruppstorlek • Transportsätt • Resans syfte
Leones, Colby & Crandall (1998)	Naturturister	<ul style="list-style-type: none"> • Resans syfte • Hemort • Antal platser besökta • Resans längd
Spotts & Mahoney (1990)	Naturturister (parks)	<ul style="list-style-type: none"> • Gruppstorlek • Resans varaktighet • Resans syfte • Besök på attraktioner • Friluftaktivitet

I nordligaste Norge har Mehmetoglu (2007) analyserat naturturisters utgiftsmönster och samband med olika aktiviteter (glaciärvandring, kajakpaddling, bergsvandring, klättring, hundspannskörning, fiske, snöskotersafaris, rensafaris etc.). Resultaten visade att ju mer besökarna är intresserade av dessa aktiviteter, desto större är sannolikheten att de har höga ekonomiska utgifter (per dygn). Mer utmanande och krävande aktiviteter genererade högre utgifter, medan besökare som var mycket fokuserade på naturen ("naturspecialister") liksom besökare som gjorde en lång resa (mer än tre veckor) mer troligt hade lägre utgifter.

Amerikanska motsvarigheten till Skogsstyrelsen (USDA Forest Service) har i samarbete med universitetet i Michigan analyserat utgiftsmönster hos besökare i ett urval av de skogsområden som myndigheten förvaltar (sammanlagt 77 miljoner hektar). Under perioden 2000-2003 var den genomsnittliga utgiften (omräknat till svenska kronor) 230 kr för lokala dagsbesökare, 360 kr för tillresta dagsbesökare, drygt 1100 kr för tillresta besökare som övernattar i området och drygt 1700 kr för tillresta besökare som övernattar utanför området. Dessa fyra "segment" förklarade ensamma 21 % av variationen i besökarnas utgifter, medan besökets längd i kombination med segmentet förklarade 36 %. Den huvudsakliga aktiviteten förklarade mindre än två procent av variationen i besökarnas utgifter. Tabell 2 nedan sammanfattar genomsnittliga utgifter för lokala dagsbesökare samt tillresta övernattsbesökare för olika friluftaktiviteter.

Tabell 2. Genomsnittliga utgifter för olika friluftaktiviteter i skogsområden som förvaltas av USDA Forest Service. Modifierat efter Stynes (2006) och omräknat till svenska kronor (1 USD ≈ 7 SEK)

Aktivitet	Lokala dagsbesökare	Tillresta övernattsbesökare
Utförsåkning	370 kr	2 400 kr
Turskidåkning	240 kr	2 400 kr
Snöskoteråkning	480 kr	2 250 kr
Jakt	360 kr	1 550 kr
Fiske	290 kr	1 550 kr
Flerdagarsvandring	- -	740 kr
Vandring/promenad/cykling	140 kr	1 700 kr

Skyddade naturområden har också varit utgångspunkten för flera internationella studier kring ekonomiska utgiftsmönster. Mules (2005) har studerat besökarnas utgifter i, och i anslutning till, Kosciuszko nationalpark i Australien. Totalt uppskattas utgifterna i parken till 549 AUS\$, (1 AUS\$ ≈ 5,5 SEK) med en klar övervikt mot vintersäsongen då hela 83 % av alla utgifter spenderades, och då i huvudsak på boende och liftkort. Forskarna utvecklar också en modell för att studera hur ekonomiska utgifter fördelas på angränsande lokalsamhällen. Friluftsliv i skyddade områden har också varit fokus i en studie av Seidl och Weiler (2001) där de analyserat ekonomiska effekter av att områden får status som nationalpark. Dels finner forskarna att fler besökare kommer som en effekt av nationalparksstatusen, dels att den ekonomiska effekten på den lokala ekonomin motsvarar ca 2,4 miljoner amerikanska dollar. En studie i de fem världsarvsområdena Great Barrier Reef, Wet Tropics, Uluru National Park, Kakadu National Park och Tasmanian Wilderness har uppskattat besökarnas utgifter till 1,4 miljarder australiensiska dollar (Driml & Common, 1995). Andra studier finns från nationalparker i västra USA, som beräknats generera i storleksordningen 550 miljoner amerikanska dollar (1 USD ≈ 7 SEK) i direkt konsumtion av turister i delstaten Utah (Voorhees m.fl., 1996).

Downward och Lumsdon (2004) studerade utgiftsmönster bland besökare till North York Moors nationalpark i Storbritannien och fann att utgifternas storlek ökade med gruppens storlek, besökets längd samt om man reser till området med bil jämfört med allmänna transporter. Totala utgifter enligt undersökningen fördelades på mat (33,7 %), boende (19 %), övrigt (15 %), bensin (13,3 %), souvenirer (9,3 %), offentliga transporter (6,6 %) och parkeringsavgifter (2,3 %). I delstaten Arizona i södra USA har ekonomiska utgiftsmönster studerats för besökare i två populära naturområden (framför allt för fågelskådning) och jämförts med besökare generellt i delstaten. Leones m.fl. (1998) finner bland annat att naturturisterna är högre utbildade, har högre genomsnittsinkomst, besöker fler platser och stannar längre tid jämfört med övriga turister. Studien visar också att besökare från närområdet spenderar mindre per dag än besökare som kommer längre bortifrån.

Yuan och Christensen (1994) jämförde ekonomiska utgifter mellan två grupper av besökare – naturturister ("wildland travelers") och traditionella turister – till staden Missula i delstaten Montana i USA. Till naturturister räknades besökare som i första hand attraherades av möjligheter till fiske, jakt, camping och naturstudier (skåda vilda djur, landskapsupplevelser etc.). Resultaten visar att naturturisternas utgifter i genomsnitt per dag är ca 20 % högre än övriga besökare. Eftersom naturturisterna dessutom i genomsnitt stannar betydligt fler dagar blir den sammantagna ekonomiska påverkan från en genomsnittlig naturturist betydligt större än från övriga turister. Ytterligare en studie från delstaten Montana visar att hela tre fjärdedelar av de samlade utgifterna från turister i delstaten kommer från besökare till naturattraktioner (Wilton & Nickerson, 2006). Fiskare var den grupp som hade störst utgifter, men besökare till Glacier National Park stannade längst (i genomsnitt drygt nio dygn) och hade den totalt sett största ekonomiska betydelsen mätt i direkta utgifter.

4 Ekonomisk omsättning och effekter

Friluftsutrustning mm

En sektor som växer i ekonomisk betydelse är tillverkning och försäljning av friluftsutrustning, eller "outdoor" som segmentet ofta kallas i branschen. Friluftsutrustning kan i sig vara en faktor som påverkar efterfrågan på friluftsliv, men inköp av friluftsutrustning är också en viktig del i friluftslivets indirekta ekonomiska effekter. I Sverige finns gott om framgångsrika tillverkningsföretag och för flera av dem är exportandelen betydande.

Tabell 3. Omsättning (mkr) inom några svenska företag som tillverkar friluftsutrustning (Källor: SvD Näringsliv 2004-12-31, 2005-01-03 samt uppgifter från respektive företag)

	2001	2003	2006
Fenix outdoor ^a	313,0	350,0	742,8
Craft	108,0	160,0	475,0
Haglöfs	274,6	341,4	412,0
Silva	323,0	264,0	320,0
Hestra	87,0	93,0	116,0
Lundhags	43,3	50,7	60,0
Ullfrotté	40,0	44,9	36,0
Trangia	31,6	35,2	35,4
Hilleberg	25,6	34,4	30,0
Klättermusen	4,8	7,6	13,0
Extrem	12,9	13,3	12,0
Optimus	10,8	11,0	10,0
Zytt	3,3	2,6	i.u
Tentipi ^b	18,7	14,0	14,2
Skridskobolaget Devex AB ^c	5,8	8,0	4,5
S:a^d	1 299,1	1 427,5	2 280,9

a) Äger varumärkena Fjällräven, Tierra, Primus, Hanwag m.fl.

b) Tidigare Moskoselkåtan

c) Äger bl.a. Skyllemarks

d) Exkl. Zytt

Tabell 3 visar omsättningen hos ett urval av svenska tillverkare av friluftsutrustning åren 2001, 2003 och 2006. Med några få mindre undantag visar företagen en samlad omsättningsökning på hela 60 % sedan 2003 och 76 % sedan 2001. En förklaring till den kraftiga ökningen på senare tid verkar huvudsakligen ligga i satsningar på utländska marknader. Bland annat förvärvade Fenix outdoor år 2004 det tyska bolaget Hanwag GmbH och har idag två tredjedelar av omsättningen utanför Sverige.

Inom samma bransch finner vi också Scandinavian Outdoor Group (SOG) som är en samarbetsorganisation för 30 företag inom friluftsutrustning i Skandinavien med syfte att stödja export och image. Drygt hälften av företagen⁵ är svenska och omsätter tillsammans ca 2,5 mdkr enligt Martin Kössler, VD på SOG. Ungefär 20 % av omsättningen utgörs av försäljning i Sverige, vilket alltså motsvarar ca 500 mkr. Enligt Martin Kössler har branschen en årlig tillväxt i storleksordningen 15-20 %.

Tillväxten inom friluftsutrustning sätter naturligtvis också avtryck i detaljistledet, och för att få en uppfattning om den ekonomiska omsättningen gjordes intervjuer med fyra ledande företag i Sverige. Tabell 4 visar en sammanlagd omsättning på drygt 9 mdkr, varav knappt 1,7 mdkr (ca 18 %) utgörs av outdoor. Hur outdoor-

⁵ Craft, Ecco, Fjällräven, Light-my-fire, Haglöfs, Hestra-handsken, Hilleberg, Icebug, Klättermusen, Optimus, Primus, Scandinavian touch, Seger, Silva, Tenson, Tentipi, Trangia, Woolpower och Lundhags.

segmentet är definierat varierar sannolikt mellan företagen och många produkter (t.ex. kläder och skor) kan naturligtvis klassificeras på olika sätt, varför värdena bör tolkas med försiktighet.

Tabell 4. Omsättning hos fyra ledande detaljister inom friluftsutrustning. Uppgifterna bygger på intervjuer med företagen och avser år 2006

	Omsättning (totalt) mkr	Omsättning (outdoor) mkr
Stadium	4 200	1 400
Intersport	3 000	80
Team Sportia	2 100	35
Naturkompaniet ^a	180	180
S:a	9 480	1 695

a) Naturkompaniet ingår i Fenix Outdoor (jfr. tabell 3)

Båtbranschen

En för friluftslivet i Sverige viktig bransch som tabellen ovan förbiser är båtbranschen⁶. En tredjedel av landets befolkning färdas med fritidsbåt minst en gång per säsong, och enligt en båtlivsundersökning från hösten 2004 äger svenska hushåll 718 000 fritidsbåtar (varav 28 % motorbåt på minst 10 hk utan övernattningsmöjlighet, 22 % öppen båt under 10 hk, 9 % segelbåt eller motorseglare, och kanadensare eller kajak knappt 6 %). Under 2004 utnyttjades ca 90 000 båtar per dag under sommaren och i genomsnitt användes båten 25 dagar.

Värdet av båtproduktionen i Sverige uppgår till mellan 2,5 och 3 mdkr per år, och båtförsäljningen uppskattas till ca 3,8 mdkr i konsumentledet. Det sammantagna värdet av omsättning genom försäljning av egna varor och tjänster i samband med båtanvändning uppskattas av branschen till ca 15 miljarder. 2006 såldes det ca 20 000 båtar i Sverige, varav 13 000 småbåtar, 6 000 motorbåtar och 1 000 segelbåtar. Under år 2006 exporterades totalt sett 6 200 båtar till ett värde av 1,5 mdkr.

Sällskapsdjur

I Sverige finns ett stort antal sällskapsdjur av olika slag⁷, där vissa sorter är mer associerade med friluftsutövande än andra. Det finns exempelvis studier som visar att 97 % av hundägarna går på promenader med sina hundar och att 84 % tar längre promenader varje vecka (Löthgren, 2005). I Sverige finns ca 950 000 hundar och kostnaden för hundens första levnadsår (inkl. inköp) uppskattas till ca 18 000 kr, medan de löpande kostnaderna uppgår till ca 5 000 kr. Om en hund lever i genomsnitt 10 år innebär det en omsättning på knappt 6 mdkr årligen. Detta kan jämföras med den ekonomiska omsättningen för hästbranschen (exklusive trav- och galopphästar) vilken uppskattas till 6,5 mdkr årligen (Löthgren, 2005).

Mässor

Ytterligare ett exempel som avspeglar friluftslivets omfattning, och indirekt den ekonomiska betydelsen, är förekomst och omfattning på mässor med fokus på friluftsliv och friluftsutrustning. Tabell 5 visar antal unika besökare och monteryta vid ett urval av svenska mässor⁸. Båtmässor framstår som de mest populära, vilket är ytterligare en indikation på branschens betydelse i svenskt friluftsliv. Vildmarksmässan, som har den största bredden av mässorna i tabellen, lockar årligen ca 15 000 till 20 000 besökare. Ekonomisk omsättning för Scandinavian Boatshow är ca 10 mkr och Allt för Sjön ca 25 mkr.

Tabell 5. Antal unika besökare* och monteryta (m²) vid ett urval av svenska mässor inom friluftsliv

⁶ Uppgifterna om båtbranschen kommer från www.sweboat.org (2007-12-13)

⁷ Enligt den ideella organisationen Manimalis (www.manimalis.se) omfattar begreppet sällskapsdjur katter, hundar, hästar, kaniner, hamstrar, marsvin, burfåglar, akvariefiskar, kräftdjur och frettar.

⁸ Uppgifterna kommer från Fairlink, en Intresseorganisation för mässarrangörer i Norden, och deras årliga rapport Scandinavian Fair Control. Alla arrangörer är inte medlemmar i Fairlink varför uppgifter även samlats in från olika mässarrangörer.

Mässa		2004	2005	2006	2007
Båtmässan	Besökare	87 281	88 415	87 493	95 141
	Monterytta	14 800	16 100	16 000	16 500
Elmia Husvagn Husbil	Besökare	34 606	36 093	36 118	39 732
	Monterytta	21 476	24 946	26 799	28 989
Elmia Game Fair	Besökare		25 013		23 050*
	Monterytta		9 928		9 347
Scandinavian boat show	Besökare	34 326	34 216	32 132	
	Monterytta	7 786	8 309	7 000	
Allt för sjön	Besökare	120 215*	110 209	111 254	111 521*
	Monterytta	26 576	29 299	30 443	31 983
Vildmarksmässan/flugfiskemässan	Besökare	25 325*	17 841	20 403	
	Monterytta	8 965	7 821	6 251	

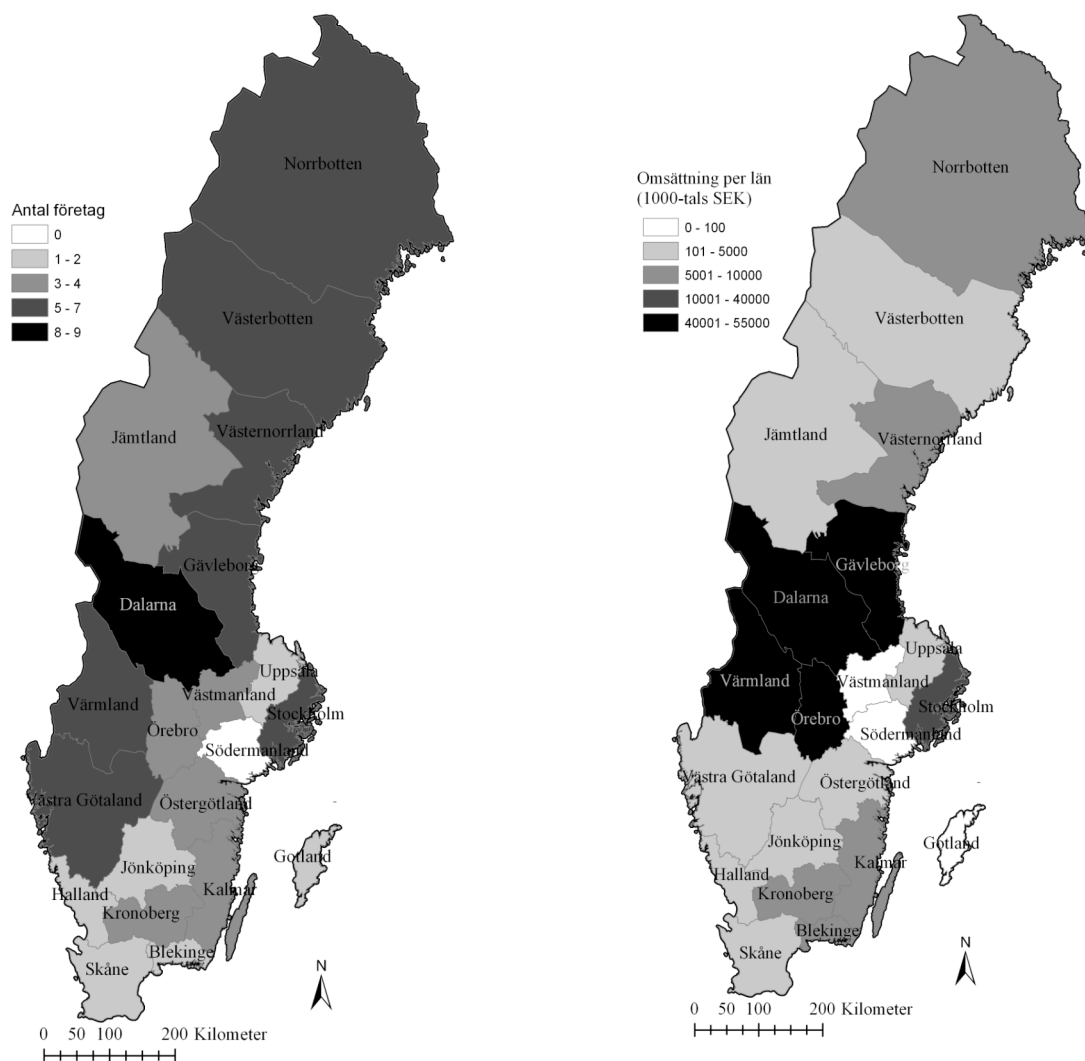
* Avser totalt antal besökare

Kommersiellt organiserat friluftsliv

Bland de organisationer som på olika sätt företräder det kommersiellt organiserade friluftslivet kan nämnas Svenska Ekoturismföreningen, Sveriges Camping- och Stugföretagares Riksorganisation (SCR), Föreningen Turism i Sverige (FörTur) och Svenska Liftanläggningars Organisation (SLAO). Då turismen i Sverige har en stor bredd företräder flera av dessa organisationer aktiviteter och resmål utöver vad som brukar gå under benämningen naturturism. SLAO:s 235 medlemsanläggningar, som omfattar drygt 830 liftar och linbanor, hade säsongen 2006/07 en total liftkortsomsättning på 880 mkr (exkl. moms), vilket är en minskning från föregående år med drygt 11 %. Inför säsongen 2007/08 görs investeringar på sammanlagt ca 760 mkr varav ungefär hälften går till liftar, snösystem och pistmaskiner. SCR:s medlemmar representerar mer än 100 000 campingtomter och 13 000 stugor. Antalet gästnätter på Sveriges campingplatser uppgick till 17 miljoner under 2007, fördelat på husvagn (73,2 %), stuga (12 %), tält (7,7 %) och husbil (7,1 %).

Ett exempel på en organisation som är tydligt inriktad mot ett kommersiellt friluftsliv är Svenska ekoturismföreningen med ca 300 medlemsföretag och som certifierar turismprodukter med "Naturens bästa" med för närvarande närmare drygt 180 godkända arrangemang (www.ekoturism.org; www.naturesnbasta.se). Ekoturismföreningen har som målsättning att bl.a. utveckla en turism som stärker natur- och kulturskydd, och ger mindre och färre miljökador, och samtidigt förädla traditionell naturturism för att skapa jobb och ge skyddsvärd natur ett ekonomiskt värde. Naturens Bästa är en svensk kvalitetsmärkning av turismarrangemang med naturupplevelser i fokus. Det är alltså aktiviteterna som certifieras, inte företagen i sig. Det finns därför företag med aktiviteter som har märkningen på vissa aktiviteter men inte på andra. Bland de certifierade aktiviteterna återfinns bland annat mer traditionella friluftaktiviteter som kajak, kanot, ridning, naturguidningar, fågelskådning, fiske, jakt, cykelturer och vandring.

De 78 företag som i dagsläget är Naturens Bästa certifierade fördelar sig (på länsnivå) så att Dalarna har flest företag (9) medan Södermanland inte har något företag som ansökt och fått certifieringen (figur 3). Bland de 53 företag som svarade på vår rundringning (av sammanlagt 78) var det stor variation i den totala omsättningen. Totalt har dessa turismföretag en omsättning på ca 205 mkr. De 10 största av dessa står för nästan 80 % av denna omsättning, ca 160 mkr. Den minsta omsättningen som noterades var 30 000 kr och den största 46 mkr. Omsättningen är minst på Gotland och i Västmanlands län. Södermanland har inget certifierat företag och har därför inte heller någon omsättning. Störst omsättning finns i Dalarna, Gävleborg, Värmland och Örebro län (figur 3). Av dessa värden utgör emellertid endast en mindre del certifierade aktiviteter, vilka torde omsätta i storleksordningen 40 mkr (extrapolerat utifrån uppgifter från 29 av 78 företag).



Figur 3. a) Antal turistföretag per län som certifierats som Naturens Bästa av Ekoturismföreningen samt b) företagens omsättning per län. Källor: a) Ekoturismföreningen, b) rundringning till företag.

Ekonomiska effekter av naturturism

Friluftsliv organiserat på kommersiella grunder utgör en växande del i en allt mer globaliserad turistnäring, som inte så sällan har tydliga regionala och lokala förtecken (jfr ekoturism ovan). Ur detta perspektiv blir det extra intressant att få kunskap om vilka effekter friluftsutövarnas spenderade pengar ger i den lokala ekonomin, även om det många gånger är svårt att särskilja naturturism från andra former av transaktioner i det ekonomiska systemet. World Tourism Organisation (WTO), det FN-organ som för statistik över turismens utveckling, uppskattar att resandet i världen ökade med 5,5 % under 2005 vilket innebär drygt 800 miljoner internationella ankomster (www.unwto.org). Bara under den senaste treårsperioden har de ökat med 100 miljoner resor.

Även den svenska turismen ökar och omsättningen i svensk turistnäring har vuxit med nästan 57 % sedan 1995 (44 % om hänsyn tas till inflationen). I sin helhet omsatte Svensk turism 191 miljarder år 2005 och preliminära data för 2006 visar en ökning med 11 % till 215 miljarder kronor (Nutek, 2007). Av dessa miljarder kommer ca hälften från svenska fritidsresenärer, en fjärdedel från utländska besökare och en fjärdedel från svenska affärsresenärer. Enligt nationella satellitkontoberäkningar som SCB gör beräknas turistnäringen till 2,6 % av Sveriges totala BNP, vilket är lågt i ett europeiskt perspektiv (snittet inom EU ligger på ungefär 6 %). Samtidigt har Sverige fler besökare per invånare än genomsnittet för de europeiska länderna och sett till det internationella resandet har Sverige ökat mer än övriga Europa de senaste 15 åren.

Det finns för närvarande ingen modell för att bryta ned turistsatellitkontot på regional eller lokal nivå. Fördelningen av turister i landets olika områden finns dock i den inkvarteringsstatistik dvs. statistik över övernattningar på kommersiella boendanläggningar, som produceras av Nutek och SCB. Antalet gästnätter uppgick 2006 till ca 47,7 miljoner. Man räknar med att det till de kommersiella gästnätterna på camping,

stugbyar, vandrarhem och hotell tillkommer ca 59 miljoner gästnätter som tillbringades hos släkt och vänner. De tydligaste trender som vi kan se just nu är att vi gör fler korta resor och färre längre resor. Det finns ett större krav på aktivitet på våra resor samt tillgänglighet och kort restid (Resurs, 2007). Tätortsnära naturturism är också intressant i den meningen att det är relativt lätt att ta sig till och från området från tätbefolkade områden – tillgängligt för många. Ju längre bort man kommer från befolkningscentra desto färre människor kan man också förvänta sig att möta. I Sverige bor det till exempel knappt 150 000 människor i de 15 fjällkommunerna trots att ytan är ca 1/3 av den totala ytan i Sverige. Turistekonomiska modellen (TEM) har i stor utsträckning använts av regioner och kommuner för att skaffa sig en uppfattning om turismens effekter. Tabell 6 nedan ger några exempel på detta.

Tabell 6. Olika kommuners turismrelaterade omsättning enligt TEM (Resurs AB). Källa: TEM, 2004 för Kristinehamn, Nordanstig och Södertälje kommuner

	Kristinehamn		Nordanstig		Södertälje	
	Omsättning (kr)	Andel (%)	Omsättning (kr)	Andel (%)	Omsättning (kr)	Andel (%)
(-1000 kr)						
Boende	13 223	6,8	25 580	14,9	112 259	19,3
Livsmedel	24 599	12,7	19 323	11,2	55 792	9,6
Restaurang	41 479	21,4	28 020	16,3	114 357	19,7
Transport	56 116	29,0	58 831	34,2	75 044	12,9
Varuhandel	47 227	24,4	29 617	17,2	158 802	27,3
Aktiviteter	10 812	5,6	10 861	6,3	64 779	11,1
Total omsättning	193 456	100	172 232	100	581 033	100

En av förklaringarna till att utfallet av beräkningen blir olika beroende på vilken kommun man undersöker kan vara det geografiska läget i förhållande till större befolkningscentra, huvudattraktioner samt tillgängligheten. Södertälje skiljer sig från de övriga bland annat genom att ha större andel av omsättningen inom aktivitetskategorin.

Den geografiska platsens relativa läge i förhållande till större befolkningscentra har stor betydelse för hur stor turism man kan förvänta sig. Detta har att göra med hur nära man befinner sig något som inom turismen kallas för nod (eller hubb), alltså en punkt där många kommunikationer möts (t.ex. Arlanda, Stockholms central). Detta gör att de flesta besök i naturmiljö torde ske i tätortsnära miljöer, till exempel Södertälje. Statistiken bekräftar att det framförallt är Västra Götalands län som har många besökare till naturbesöksmål (Turistdelegationen, 2005). Det är emellertid viktigt att göra en skillnad mellan besökare och turister eftersom många besök också företas av lokalt boende människor som alltså inte turistar (per definition).

Ett exempel på en konkret mätning av turismens effekter i form av omsättning och sysselsättning finns från Kosterhavet på västkusten (Turismens utredningsinstitut, 2006). Området planeras bli nationalpark och flertalet besökare har naturupplevelse eller naturrelaterade faktorer som motiv att besöka området. Vanliga aktiviteter är sol och bad, vandra, cykla och segla/åka båt. Området hade under år 2006 ca 90 000 besökare (varav 55 000 daggäster) som resulterade i drygt 250 000 gästnätter. De ekonomiska utgifternas storlek varierade med boendeformen (tabell 7) och ser man hur besökarnas utgifter fördelades mellan olika konsumtionskategorier dominerade livsmedel (ca 35 %), restauranger (ca 31 %), och transporter (ca 12 %). Värt att notera är att Kosterhavets besökare i mycket liten utsträckning hade utgifter i konsumtionskategorin "aktiviteter". Boende i hotell/pensionat samt Stugby var de grupper som hade högst andel av sin konsumtion i Kosterhavet, men undantaget gästhamnar och dagsbesök ligger alla kategorier över 80 %.

Tabell 7. Dygnutlägg per gästkategori samt andelen konsumtion i Kosterhavet. Källa: Turismens utredningsinstitutet, 2006

Hotell/ pensionat	Stugby	Camping	Eget fritidshus	Hyrt fritidshus	Gästhamn	Naturhamn	Släkt och vänner	Dagsbesök
892 kr	565 kr	338 kr	276 kr	477 kr	363 kr	248 kr	298 kr	462 kr
93 %	92 %	81 %	84 %	88 %	89 %	48 %	80 %	43 %

Beräkningar av turismens ekonomiska omsättning visar att Kosterhavets besökare under 2006 totalt omsatte 107 mkr, varav 77 mkr i Kosterhavet och resterande 30 mkr i Strömstads kommun. Detta uppskattas till 15-20 % av kommunens årliga turismomsättning (gränshandeln undantagen).

Faktorer som påverkar ekonomiska effekter kan delas in i tre kategorier: 1) faktorer på destinationen, storlek och typ av ekonomi; 2) efterfrågefaktorn som har störst betydelse är vad turisterna lägger pengar på (vilken service eller industri får pengarna); 3) service och produktionsstrukturer är den viktigaste faktorn för utbudet (Pouta m.fl. 2006). Ett exempel är att sportfiskare i stort spenderar upp till 10 gånger mer än den vanlige turisten (Scott genom Paulrud, 2004). Beroende på hur avancerad fiskaren är och om fiskaren kommer från utlandet så spenderas också olika stora summor per dygn på fiskekort, utrustning, livsmedel och logi (Rinne & Saastamoinen, 2005). För Finland finns ett antal beräkningar som visar naturturismens effekter på aggregerad nivå. Under mitten av 1990-talet beräknades att naturturismen svarade för ca 1 700 helårsarbeten och 1 450 deltidsarbeten motsvarande ungefär 200 miljoner Euro (Rinne & Saastamoinen, 2005). Det betyder ändå att naturturismen uppgår till knappt 20 % av omsättningen från utländsk turism på nationell nivå.

Fiske-, cykel- och fritidshusturism

En gren av naturturismen som rönt stort intresse bland forskare är fisketurismen. De flesta studier har visat vilket värde som fisken skulle kunna ha eller borde ha i förhållande till samhällsnyttan (t.ex. Paulrud, 2004). Weissglas m.fl. (1996) visar att, med utgångspunkt från en laxresurs som skulle räcka till ca 300 000 fiskedygn i Norrbotten och Västerbotten, skulle leda till en omsättningsökning med ca 150 mkr per år. Med multiplikatoreffekter och läckage skulle denna summa kunna bli 198 miljoner eller cirka 180 helårsarbeten. Appelblad (2001) visade att fisketurismen i Byskeälven genererade ungefär 850 000 kr i genomsnitt per år perioden 1990-1999. Vidare menade han att det är en resurs som man inte har utnyttjat till fullo ännu. Å andra sidan måste denna summa också relateras till antalet fiskare kontra antalet turister i stort.

En nyligen genomförd studie av SCB och Fiskeriverket visade att för 2006 fanns drygt 1300 företag med fritidsfiskerelaterad verksamhet i Sverige vilka i genomsnitt omsatte en miljon kronor (Fiskeriverket, 2007). Den totala omsättningen för företagen uppskattas till 2,1 mdkr, varav 490 mkr beräknas komma från den fritidsbaserade verksamheten. Mot bakgrund av 1,3 miljoner fiskedagar blir omsättningen i genomsnitt 380 kr per dag. Den totala sysselsättningen motsvarade under 2006 ca 1000 årsarbeten. I Naturvårdsverkets (2005) rapport menade myndigheten att de svenska sportfiskarna inte spenderar lika mycket som de utländska. Förklaringen till detta är att kravet på boende och servicens kvalitet är högre bland de utländska. Det finns också en koppling mellan de utländska gästernas krav på service och hemmamarknadens möjligheter, som till exempel att ett komfortablare boende och högklassig mat i kombination med andra aktiviteter också attraherar konferensgrupper. Detta är positivt eftersom det minskar beroendet av en kort säsong för företagen.

Cykelturism är ett annat exempel på en (i huvudsak) naturturistisk företeelse där kunskapen om det ekonomiska relationerna är dålig. Enligt en särredovisning från SCB är drygt 8 % av alla resor perioden 1999-2000 cykelresor. Motion och friluftsliv uppgavs vara den främsta anledningen till 12 % av cykelresorna (Kågeßon, 2007). Statistiska uppgifter om cykelturismens ekonomiska betydelse saknas i stort sett, men en uppskattning gjord av Svenska Cykelsällskapet år 1988 anger storleksordningen 150 – 200 mkr per år.

Ytterligare en ekonomiskt viktig sektor inom turismen med stark naturanknytning är fritidshus. Müller & Jansson (2003) visade i en studie av Kvarkenregionen att motion och friluftsliv var vanliga motiv till att ha fritidshus. Att fritidshus är viktiga för gles- och landsbygdskommuner, både ekonomiskt, socialt och kulturellt, har varit känt länge (Bohlin, 1982; Jansson, 1994; Müller, 1999). Så tidigt som 1938 noterade Ljungdahl att en stor del av inkomsterna för de fast boende i Stockholms skärgård kom från sommargäster och fritidshusägare. Andra studier har också visat att fritidshusturism har blivit alltmer fokuserat på konsumtion (Chaplin, 1999; Müller, 2002; Müller, 2002a; Müller 2002b) vilket har betydelse för hur regional och lokal ekonomisk utveckling relateras till detta (Aldskogius 1968; Broadbent & Lucas 1980; Jaakson, 1986; Müller, Hall & Keen, 2001; Frost, 2004; Müller, Hall & Keen, 2004). Enligt Pouta m.fl. (2006) står fritidshusturismen för 30 % av all naturbaserad turism i Finland.

De faktiska ekonomiska effekterna har studerats av bland andra Müller (1999), Müller & Jansson (2003). Müller (1999) visade att fyra tyska fritidshusägare konsumerar lika mycket som ett fast hushåll i norra Småland. Müller & Jansson (2003) visade i en enkätstudie att fritidsboende genom sin konsumtion av varor och tjänster i stor utsträckning bidrar till att upprätthålla service. Därmed bidrar de även till en levande landsbygd. Eftersom antalet fritidshus i Sverige är stort och ökar i vissa delar av landet finns det också anledning att titta på dessa som ett sätt för gles- och landsbygd att räkna in detta i regional utveckling. Ungefär 30 miljoner övernattningsgäst gjordes i Sverige i egna fritidshus och fritidslägenheter under 2006 (Nutek, 2007).

Naturturismens ekonomiska betydelse – ett tankeexperiment

I den svenska nationella statistiken finns inte naturbaserad turism som en egen kategori. Däremot finns stora mängder statistik om turism som beräknats genom satelliträkenskaperna⁹. Generellt sett är det varuhandel (39 %), boende och restaurang (30 %) samt transporter som får den största andelen av turistens pengar. Aktiviteter (kultur, rekreation och sport) får endast ca 8 % av turistens utlägg (Nutek, 2007). Det är alltså inte främst friluftslivsaktiviteten som turisterna betalar pengar för när de är ute och reser, utan främst traditionella tjänster som mat, boende och transport. Det innebär att den del av turistprodukten som har stort upplevelsevärde ofta får ett litet direkt ekonomiskt värde – ett fenomen som ibland beskrivits som ”turismens paradox”.

Enligt beräkningar för norra Finland tenderar naturturister att spendera något mindre pengar än turister generellt (Pouta m.fl. 2006, Rinne & Saastamoinen, 2005). Skillnaden som Rinne & Saastamoinen (2005) fann för Finland var att naturturister i genomsnitt spenderar 18,2 Euro per dag medan övriga lägger 19 Euro per dag. Det motsvarar en skillnad på ca 5 svenska kronor per dag. Med en liten tankeövning utifrån de siffror som vi känner till skulle ett möjligt svar på frågan om hur mycket naturturismen bidrar ekonomiskt kunna se ut så här: Utifrån besöksmålsdatabasen vet vi att ca 8 % av besöksmålen är naturturistiska (Turistdelegationen, 2005). Denna siffra får, i brist på bättre kunskap, antas gälla för naturturismens andel av all turism i stort. Personlig kommunikation med branschen gör gällande att andelen kan komma att öka med 50 % fram till år 2010. Denna tankeövning förutsätter att fördelningen av inköp inom de olika sektorerna är lika för olika typer av turism vilket inte är säkert (Rinne & Saastamoinen, 2005). Bensinkonsumtionen har visat sig större hos naturturister än hos övriga samtidigt som läckaget är större inom den kategorin. Läckaget bland naturbaserade aktivitetsentreprenörer var lägre än hos andra men som helhet var läckaget större. Ca 50 % av turisternas utlägg kom inte det lokala samhället tillgodo. Om nivån skulle vara samma så skulle naturturismens omsättning uppgå till drygt 15 mdkr (tabell 8), vilket torde vara en underskattning eftersom naturturism inte till fullo redovisas i den officiella statistiken. Prognostiserat för år 2010 motsvarar detta knappt 23 mdkr.

Tabell 8. Turistnäringens omsättning i Sverige (miljoner kronor) samt en uppskattning av naturturismens andel. Källor: Turistdelegationen, NUTEK, SCB, Sveaskog

	Turistnäringen 2005	Naturturismens omsättning (8 %)	Naturturismens omsättning år 2010
Total omsättning (mkr)	190 980	15 278	22 918
Boende/restaurang (mkr)	57 032	4 563	6 844
Transport (mkr)	44 583	3 567	5 350
Varuhandel (mkr)	74 587	5 967	8 950
Kultur/rekreation/sport (mkr)	14 776	1 182	1 773

⁹ Sedan 1995 mäts turismens effekter på ekonomi och sysselsättning i Sverige genom så kallade satellitkontoberäkningar, där den del av konsumtionen som härrör från turism från de olika branscherna i nationalräkenskaperna samlas (Nutek, 2007).

5 Organisationer, bidrag, forskning mm

Friluftorganisationer och stiftelser

Stora delar av det ideella friluftslivet i Sverige finns representerat genom olika intresseorganisationer, varav många är samlade under paraplyorganisationen Svenskt Friluftsliv (tidigare FRISAM) som omfattar sammanlagt 1,7 miljoner medlemskap organiserade genom 21 medlemsorganisationer¹⁰. Utöver de organisationer som organiseras genom Svenskt Friluftsliv finns ytterligare ett antal friluftorganisationer, eller organisationer med tydliga beröringsytor till friluftslivet, som exempelvis Svenska skridskoförbundet, Sveriges ornitologiska förening, Världsnaturfonden, Hästsporten, Svenska dykareförbundet etc. Någon samlad redovisning av friluftorganisationerna ekonomiska värden finns inte, och för att bilda oss en uppfattning om dessa har uppgifter samlats in genom intervjuer med Svenskt Friluftsliv samt företrädare för ett urval av övriga organisationer¹¹ vars verksamhetsidé helt eller delvis omfattar friluftsliv (tabell 9). I de fall verksamheten bara delvis omfattar friluftsliv har den andel som har med friluftsliv att göra uppskattas av respondenten.

Tabell 9. Medlemmar, anställda och omsättning i svenska friluftorganisationer

ORGANISATION	Antal medlemmar	Omsättning (mkr)
Friluftorganisationer anslutna till Svenskt friluftsliv	ca 1 700 000	ca 750 ^a
”Övriga” friluftorganisationer	ca 500 000	ca 320 ^b

a) Avser år 2006

b) Uppskattad omsättning av den del av verksamheten som kan relateras till friluftsliv

I tillägg till ovanstående kan nämnas att i samband med regeringens utredning om statens stöd till friluftsliv och främjandeorganisationer från år 1999 (Ds, 1999) genomfördes en kartläggning av den ekonomiska omsättningen hos ett antal friluftorganisationer för år 1998¹². Sammantaget uppskattades den till 617 mkr, varav två tredjedelar utgörs av omsättning inom Svenska turistföreningen (220 mkr), Svenska Jägareförbundet (130 mkr) samt Svenska Kennelklubben (67 mkr). Flertalet redovisade organisationer har således en relativt blygsam ekonomisk omsättning, vilket gäller också idag.

Stiftelser

Ett exempel på det offentliga engagemanget för allmänhetens friluftsliv utgörs av stiftelser för naturvård och friluftsliv som finns i några regioner i landet. Flertalet ägs av landsting och kommuner i samverkan och bildades under 1960- och 1970-talen. Sitt gemensamma uppdrag beskriver man så här: "Vi är en brygga mellan människors önskemål om ett rikt friluftsliv – och en naturvård som både skyddar naturen för sin egen skull och gör den tillgänglig på ett riktigt sätt för människor. Vi är också en brygga för positiv samverkan mellan statens naturvårdsorgan och kommunerna och mellan naturvård och friluftsliv." (Ds, 1999:78). Dessa stiftelser köper in mark för friluftsliv och naturvård och ger bidrag till inköp och säkerställande av områden. En viktig del är att

¹⁰ Svenskt friluftsliv har följande medlemsorganisationer: Cykelfrämjandet, Friluftfrämjandet, Korpen, Riksförbundet Hälsofrämjandet, Riksförbundet Sveriges 4H, Sportfiskarna, Svenska Brukshundklubben, Svenska Båtunionen, Svenska Cykelsällskapet, Svenska Folksportförbundet, Svenska Frisksportförbundet, Svenska gång- och vandrarförbundet, Svenska Jägareförbundet, Svenska Kanotförbundet, Svenska Kennelklubben, Svenska Klätterförbundet, Svenska Kryssarklubben, Svenska Livräddningssällskapet, Svenska Orienteringsförbundet, Scouterna, Svenska Turistföreningen

¹¹ Världsnaturfonden (i Sverige), Fältbiologerna, Sveriges ornitologiska förening, Svenska Naturskyddsföreningen, Svenska skridskoförbundet, Hästsporten, Svenska fjällklubben, Svenska dykarförbundet, Svenska speleologförbundet, Svenska flygsportförbundet, skoterorganisationerna SVEMO och SNOFED.

¹² Följande organisationer omfattades: Friluftfrämjandet, Svenska livräddningssällskapet, Sveriges sportfiske- och fiskevårdsförbund, Svenska båtunionen, Cykelfrämjandet, Svenska pistolskytteförbundet, Korpen Svenska Motionsidrottsförbundet, Svenska Turistföreningen, Svenska Jägareförbundet, Svenska Orienteringsförbundet, Svenska Kennelklubben, Svenska Brukshundklubben, Svenska 4H, Riksförbundet Hälsofrämjandet, Svenska Ridsportförbundet.

planera och vårda naturreservat, friluftsområden och vandringsleder, samt att sprida kunskap om kulturmiljöer, natur, naturvård och friluftsliv (bl.a. allemansrätten).

Vi har varit i kontakt med fem stiftelser för att bilda oss en uppfattning om antal anställda och ekonomisk omsättning relaterat till friluftsliv (tabell 10). Sammanlagt har dessa fem stiftelser drygt 30 anställda och omsätter ca 100 mkr relaterat till friluftsliv, men som påpekas inledningsvis är det många gånger svårt att särskilja detta från angränsande verksamhet, t.ex. naturvård.

Tabell 10. Antal anställda och omsättning i ett urval av stiftelser för naturvård och friluftsliv

ORGANISATION	Antal anställda	Omsättning (mkr)
Skånestiftelsen	2	5,7 ^a
Skärgårdsstiftelsen	ca 20	80
Stiftelsen Tyrestaskogen	4	ca 3
Västkoststiftelsen	ca 2	4-5 ^b
Upplandsstiftelsen	ca 4	ca 13 ^c
S:a	ca 32	ca 106

a) inkluderar friluftsliv, skogsvård, naturvård

b) av totalt 25 Mkr i omsättning

c) avser hela verksamheten

Myndigheter

Vi har också kontaktat ett antal nationella myndigheter i syfte att få en bättre uppfattning om friluftslivets ekonomiska relationer på nationell offentlig nivå. Utgångspunkten för val av myndigheter har i huvudsak varit den sammanställning som finns i Friluftsrådet (2007, kapitel 3). Problemen med att göra en rättvisande kartläggning av nationella myndigheter utifrån projektets resurser har varit stora eftersom verksamheten på många olika sätt har en indirekt relevans för friluftslivet. En mer fullständig kartläggning skulle kräva större resurser som möjliggör ett mer systematiskt tillvägagångssätt eftersom friluftsliv sällan finns som egen post i ekonomiska redovisningar, årsrapporter etc.

Naturvårdsverket är den nationella myndighet som har det övergripande ansvaret att bevara och utveckla förutsättningar för friluftsliv i Sverige. Det finns en särskild enhet som arbetar med dessa frågor jämte skötsel av skyddade områden. Verket har ca tio helårsarbeten som är mer direkt inriktade mot friluftsliv, med därutöver en stor verksamhet som indirekt har betydelse för friluftslivet. Totalt har Naturvårdsverket ca 500 anställda och en ekonomisk omsättning på 3,5 mdkr. Vid Naturvårdsverket finns även det av regeringen tillsatta *Friluftsrådet* som årligen fördelar 25 mkr i bidrag till svenska friluftsansatser, samt *Fjällsäkerhetsrådet* med uppgift att främja samordningen av olika verksamheter kring fjällsäkerhet. Åren 2004-2006 administrerade Naturvårdsverket 300 mkr i bidrag till lokala naturvårdsprojekt till kommuner runt om i landet (LONA bidrag). Ca 40 % av beviljade medel avsåg projekt som helt eller delvis omfattade friluftsliv, vilket med 50 % egen motfinansiering motsvarar ca 240 mkr.

Statens Folkhälsoinstitut är nationell myndighet med uppgift att förbättra folkhälsan genom att bl.a. uppmuntra till ökad fysisk aktivitet. Det finns för närvarande ingen person som direkt jobbar mot friluftslivrelaterade frågor, men däremot är människors fysiska aktivitet ett prioriterat område, vilket i flera avseenden har beröring med friluftslivet. Folkhälsoinstitutet har ca 130 anställda och en omsättning på ca 200 mkr.

Skogsstyrelsen arbetar för att Sveriges skogar ska ge en uthålligt god avkastning samtidigt som biologisk mångfald bevaras. Verket arbetar också med att lyfta fram skogens sociala värden för friluftsliv och naturturism. Ca 5-6 tjänster i organisationen är mer direkt inriktade på frågor kring friluftsliv, men även här har många anställda uppgifter som på olika sätt har en indirekt betydelse för friluftslivet. Verket har ca 1400 anställda och omsätter 1,9 mdkr. Skogsstyrelsen har också administrerat arbetsmarknadsprojektet "Gröna jobb" som inkluderat

arbetsuppgifter med indirekt betydelse för friluftsliv, tex. byggande av infrastruktur för friluftsliv som leder, vindskydd mm.

Jordbruksverket är regeringens expertmyndighet på det jordbruks- och livsmedelspolitiska området och har ett samlat sektorsansvar för jordbruk och trädgård. Verket har det centrala ansvaret för administrationen av EU:s olika stöd till jordbruket, inklusive olika typer av landsbygdsutvecklingsprogram. Det innebär att verket har cirka fem anställda med arbetsuppgifter som mer eller mindre kan relateras till friluftsliv eller naturturism i form av projektstöd för utveckling av landsbygdsturism (31 milj.), utveckling av infrastruktur på landsbygden (6,5 mkr), byutveckling och kulturarv (19,3 mkr). Totalt har Jordbruksverket en omsättning på drygt 1,1 mdkr och 1180 anställda samt fördelar 12,6 miljarder i stöd och bidrag.

Boverket ansvarar för frågor kring bebyggd miljö, hushållning med mark- och vattenområden, för fysisk planering och boendefrågor. Bland annat arbetar Boverket i samråd med Naturvårdsverket och Folkhälsoinstitutet med frågor kring bostadsnära natur. Verket har ca 190 anställda och en omsättning på ca 200 mkr.

Riksantikvarieämbetet är den statliga myndighet som ansvarar för frågor som rör kulturmiljö och kulturarv. Verket arbetar med att skydda, dokumentera och vårda kulturmiljön samt verkar för att kulturarvets värden tas tillvara i utvecklingen mot ett hållbart samhälle. Verksamheter med anknytning till friluftsliv är bl.a. att öka kunskapen om och tillgängligheten till olika kulturmiljöer och kulturlandskap. Verket har sammanlagt ca 530 anställda en omsättning på ca 350 mkr (exkl. transfereringar).

Fiskeriverket har ansvar för bevarande och nyttjande av Sveriges fiskresurser. Bland annat arbetar verket med frågor kring fritidsfiske och verkar för allmänhetens tillgång till goda fiskevatten. Cirka fyra personer uppskattas arbeta med frågor mer direkt inriktat på friluftsliv. Totalt har verket ca 300 anställda och omsätter ca 240 mkr.

Sjöfartsverket är nationell myndighet med uppgift att arbeta för de transportpolitiska målen till sjöss. Ur friluftslivets synpunkt ingår bl.a. att främja sjösäkerheten i fritidsbåttrafiken genom information och rådgivning. Myndigheten har ca 1300 anställda och en omsättning på 1,6 mdkr. För fritidsbåttrafiken uppskattas verkets kostnader till ca 330 mkr.

Ungdomsstyrelsen är en statlig myndighet som arbetar för att unga ska få tillgång till makt och välfärd, bl.a. genom att fördela bidrag till och stödja metodutveckling inom ungas fritid och föreningsliv samt frivilligorganisationer. Myndigheten fördelar statligt stöd till ungdomsorganisationer, varav några har friluftsliv på sin agenda. Under 2006 fick bl.a. Svenska Scoutförbundet 3 mkr och Riksförbundet Sveriges 4H ca 1,3 mkr.

Nutek är den nationella myndighet som arbetar för att stärka näringslivet i Sverige, bl.a. genom vägledning till företagare, regelförenklningar, företagsutveckling och kapitalförsörjning. Myndigheten har regeringens uppdrag att samordna arbetet med de regionala tillväxtprogrammen, ansvarar för transportbidraget och fattar beslut om regionalt utvecklingsbidrag och sysselsättningsbidrag. Nutek förvaltar också åtta regionala strukturfondsprogram för perioden 2007-2013, vilka finansieras med medel från den Europeiska regionala utvecklingsfonden, och ska främja konkurrenskraft, entreprenörskap och sysselsättning. Nutek har drygt 200 anställda plus ytterligare ca 50 personer inom strukturfondsprogrammen. Myndigheten omsätter 230 mkr utöver ca 1,7 miljarder i olika transfereringar. Sedan nedläggningen av Turistdelegationen 2005 arbetar Nutek även med företagande och entreprenörskap inom turistnäringen. Ungefär en halvtidstjänst är inriktad mot friluftsliv / naturturism med fokus på näringslivsutveckling och regional utveckling. Verket delar också ut visst ekonomiskt stöd och stipendier.

Statistiska Centralbyrån (SCB) är central myndighet för Sveriges officiella statistik och för annan statlig statistik. Myndigheten har ca 1400 anställda och en omsättning på 930 mkr. Inom ramen för återkommande undersökningar av levnadsförhållanden (de s.k. ULF undersökningarna) samlar SCB in viss statistik kring friluftsliv, vilket uppskattas motsvara ca tio procent av en heltidstjänst.

Som framgår av beskrivningen av de statliga myndigheterna ovan har de i sina olika roller stor betydelse för friluftslivets förutsättningar, samtidigt som det visat sig svårt att inom projektets ramar erhålla användbara ekonomiska uppskattningar. Flera av myndigheterna fördelar olika former av bidrag som direkt eller indirekt kommer friluftslivet eller naturturismen till del, där det mest riktade bidraget till friluftslivet sannolikt utgörs av de 25 mkr Friluftsrådet fördelar till friluftslivsorganisationer. Det statliga friluftsstödet utveckling finns beskrivet i utredningen om statens stöd till friluftsliv och främjandeorganisationer (Ds, 1999). Här konstateras att det statliga stödet till friluftslivet minskat påtagligt i förhållande till idrottsstödet. I mitten av 1960-talet uppskattas friluftsstödet (2,6 mkr) till ca 15 % av stödet till idrotten (17 mkr), vilket vid tidpunkten för utredningen hade minskat till ca 3 % (13 mkr respektive 470 mkr). Tittar man på den relativa förändringen inom grupperna femdubblas friluftsstödet medan idrottsstödet ökar med nästan 28 gånger från nivån på 1960-talet fram till 1998.

Kommunerna

Utöver ovanstående nationella myndigheter så utgör Sveriges kommuner en viktig aktör som påverkar utbudet av friluftsmöjligheter, inte minst i många människors vardag. Kommunerna ska i sin översiktsplan redovisa de allmänna intressen som bör beaktas vid beslut om användningen av mark- och vattenområden och kan, liksom länsstyrelsen, bilda naturreservat för att tillgodose friluftslivets behov. Friluftslivet kan även stimuleras genom

kommunala anläggningar för friluftslivet och genom bidrag till föreningarna. Naturvårdsverket har låtit genomföra telefonintervjuer med friluftsansvariga vid 205 av kommunerna i syfte att utvärdera arbetet med friluftsliv, tätortsnära natur, strandskydd och fysisk planering (Naturvårdsverket, 2007). På frågan om särskilda pengar finns avsatta för friluftsliv i 2005 års kommunala driftsbudget svarar 67 % att så är fallet, 21 % säger att inga pengar finns avsatta och 12 % vet inte. Drygt hälften av respondenterna som svarar jakande kan precisera ett belopp, vilket i genomsnitt uppgår till ca 750 000 kr. Sammantaget för landets samtliga kommuner blir uppskattningen således att ca 217 mkr årligen i driftsbudgeten används för friluftsliv. Höga värden för ett fåtal kommuner ger emellertid en skev bild och många kommuner avsätter endast belopp i storleksordningen 10 000 kr. En slutsats är också att större kommuner i högre grad avsätter särskilda medel för friluftsliv jämfört med mindre kommuner (< 20 000 invånare). I tillägg kommer sannolikt i många fall även lönebidrag och personalkostnader varför uppskattningen sannolikt är i underkant.

Den ovan nämnda utredningen om statens stöd till friluftsliv och främjandeorganisationer (Ds, 1999) innehåller också resultat från en enkätundersökning till Sveriges kommuner angående ekonomiskt stöd till friluftslivorganisationer. Här gör man uppskattningen att 3-5 % av budgeten för fritid-rekreation-idrott gick till friluftsliv vid denna tidpunkt, vilket motsvarar sammanlagt 300-500 mkr. Jämför vi med de värden Naturvårdsverket presenterar i sin utredning tyder det på en sammanlagd minskning i kommunernas satsningar på friluftsliv, vilken förstärks ytterligare av penningvärdets förändring.

EU stöd, forskningsanslag mm

Stöd för friluftsliv och naturturism kan sökas inom flera olika EU-program (Strukturfondprogrammen, Interreg, Landsbygdsprogrammet, Life etc.) vilka omsätter miljardbelopp. Det är emellertid svårt att få en rättvisande uppfattning om hur stor andel som kan tänkas ha beröring med friluftsliv eller naturbaserad turism eftersom det sällan särredovisas. En sökning av beviljade projekt inom Interreg IIIA Nord (<http://www.interregnord.com>) ger exempelvis noll träffar på "friluftsliv", fyra träffar på "naturturism" och 17 träffar på sökordet "turism". Bland dessa träffar finns exempelvis "Nordkalottleden" i syfte att stödja turismnäringens aktörer genom att skapa en attraktiv led över riksgränsen (ca 1 mkr i EU stöd), "Turismens Nordliga Dimension" i syfte att göra regionen till ett ledande naturturismområde (drygt 1 mkr i EU stöd) etc. Genom regionala strukturfondprogrammet övre Norrland bidrar Europeiska regionala fonden med totalt 2,2 miljarder perioden 2007-2013 där åtgärd "Regional attraktivitet" för åren 2007-2009 omfattar totalt ca 240 mkr. För regionala strukturfondprogrammet i mellersta Norrland finns ett delområde som heter "Turism och upplevelser" där projektmedel kan sökas. Exempel stöd till från Strukturfondprogrammen projekt relaterade till naturturism är "Turismutveckling Allinge/Bornholm-Simrishamn/Österlen" (2,8 mkr), "Turism och infrastruktur i naturreservat i Kvarnen - Mittskandia" (0,9 mkr), "Friluftsliv och aktiviteter vid Höga Kusten" (1,4 mkr). Inom Strukturfondprogrammen beslutades om 389 mkr i EU stöd till drygt 250 projekt inom kategori "turism" perioden 2000-2006.

Inom miljöområdet finns EU:s Life-program som år 2006 gav stöd åt 23 projekt i Sverige motsvarande drygt 200 mkr, och där flera kan ha direkt relevans för naturmiljöer av betydelse för friluftslivet. En aktivitet med direkt inriktning mot friluftsliv var det svensk-franska projektet "Urban Woods for People" som finansierades åren 2001-2005 i syfte att visa på nya sätt att öka rekreationsvärdet i tätortsnära skogar. Projektet hade en budget på totalt ca 30 mkr och administrerades av Skogsstyrelsen.

Forskning

Det är svårt att ge en samlad bild av den ekonomiska stöd som går till forskning om friluftsliv och naturturism i Sverige. Dels för att finansieringsmöjligheterna från forskningsråden, stiftelser, offentliga finansiärer och universiteten själva är högst varierande, dels för att friluftsliv och turism (direkt eller indirekt) kan ingå som delar i större projekt utan att det framgår av ekonomisk, eller annan, redovisning. Utifrån sitt myndighetsuppdrag utgör *Naturvårdsverket* en viktig aktör för byggandet av ny kunskap kring friluftsliv i Sverige. Verkets forskningsbudget för år 2007 var ca 104 mkr fördelad på Miljöforskningsanslaget (via Miljödepartementet, 86,5 mkr) och anslaget för forskning kring hållbar förvaltning av vilt ur Viltvårdsfonden (via Jordbruksdepartementet, 17,5 mkr). Från det förstnämnda anslaget finansieras forskningsprogrammet *Friluftsliv i förändring*, ett tvärvetenskapligt, nationellt forskningsprogram som studerar friluftsliv och naturbaserad turism i Sverige. Budgeten är 5,7 mkr/år under sex år vilket sammanlagt innebär ca 34 mkr för forskning med inriktning mot friluftsliv, tätortsnära friluftsliv, fysisk planering, friluftsliv och naturvård, naturturism och regional utveckling, samt metodutveckling inom friluftsforskning och besöksstudier. Forskningsprogrammet *Adaptiv förvaltning av vilt och fisk*, som finansieras med 40 mkr under en femårsperiod, innehåller till vissa delar forskning om jakt och fiske som fritidsaktivitet. Ur Viltvårdsfonden finansieras bl.a. ett projekt om förvaltning av rovdjur som resurs för turism med drygt 0,5 mkr perioden 2007/08. Ytterligare en stor forskningsfinansiär inom miljöområdet är *MISTRA* (Stiftelsen för miljöstrategisk forskning) som årligen finansierar forskning för ca 200 mkr, varav huvuddelen i stora forskningsprogram. Inom de avslutade programmen *Fjällmistra* (Uthållig utveckling i fjällregionen) och *SUCOZOMA* (Bärkraftig förvaltning av kustresurser) har funnits delprojekt med inriktning mot friluftsliv och naturturism. För *Fjällmistras* del utgjorde ca 6 mkr forskning kring naturturism och friluftsliv i fjällregionen.

Forskningsrådet *Formas* stödjer grundforskning och behovsstyrd forskning inom områdena miljö, areella näringar och samhällsbyggande. Med start 2008 har *Formas* beslutat om nya strategiska satsningar som bland annat omfattar landsbygdsutveckling (ca 15 mkr/år), inom vilket såväl friluftslivets som naturturismens betydelse

pöängteras. Inom forskningsrådets satsning på hållbar utveckling har ca 2,5 mkr beviljats åren 2008-2010 för studier kring friluftsvanor, ekologisk läskunnighet och användningsmönster bland nya svenskar i urban närnatur. Annan forskning Formas finansierar som delvis är av relevans för friluftslivet är "Skog och mark som resurser i Estland" (ca 1,17 mkr), "Hållbar turism i skogsland" (ca 0,7 mkr), "Indikatormiljöer i fjälltrakterna och deras känslighet för klimatförändringar" (0,5 mkr) och "Naturskogslandskap i den boreala delen av Skandinavien" (1,3 mkr).

VINNOVA är en statlig myndighet med uppgift att höja tillväxten och välståndet genom innovationer kopplade till forskning och utveckling. Verket har 180 medarbetare och en årsbudget på 1,7 mdkr till sitt förfogande. Bland annat finansierar man med 0,5 mkr forskningsprogrammet *Peak of Tech Adventure* vid Mittuniversitetet som syftar till att utveckla konkurrenskraftiga forsknings- och innovationsmiljöer i Östersund/Åre inom turism, vintersport och aktivt friluftsliv. *Riksbankens jubileumsfond* är en fristående stiftelse som har till ändamål att främja och understödja vetenskaplig forskning. Det avslutade programmet "Landskapet som arena" innehöll viss forskning med relevans för friluftslivet. Likaså projektet "Svensk landsbygd som "pleasure periphery"" (1,6 mkr över två år) vilket ur ett empiriskt och teoretiskt perspektiv analyserat huruvida turismutvecklingen bidragit till en amerikanisering av landsbygdens arbetsmarknad. Nordiskt samarbete genom *Nordiska Rådet* och *Nordiska Ministerrådet* innehåller också en del initiativ kring erfarenhetsutbyte och kunskapsuppbyggnad inom friluftsliv och hållbar turism. Bland annat har man finansierat ett Nordiskt-baltiskt samarbetsprojekt kring besöksstudier samt samarbeten kring hållbar turism i skyddade naturområden. I sammanhanget bör också nämnas EU:s ramprogram där det största programmet är det sjunde ramprogrammet (FP7) som pågår 2007–2013 och ger stöd till forskning inom bl.a. områdena hälsa, livsmedel, jordbruk, bioteknik informationsteknik, nano, material, produktion, energi, miljö/klimat, transporter, flyg, samhälle/humaniora, säkerhet och rymd. Totalbudgeten för sjunde ramprogrammet 2007-2013 är ca 50,5 miljarder Euro. I vilken utsträckning dessa forskningsmedel kan komma friluftslivet eller naturturismen till del kan inte denna översikt ge svar på.

Det är svårt att göra någon sammantagen uppskattning på bidraget till forskning kring friluftsliv, men en mycket approximativ summering av de värden som redovisas ovan torde indikera en volym på åtminstone 15 mkr årligen.

6 Några reflektioner kring friluftslivets ekonomiska värden

Av ovanstående redovisning framgår att forskningen kring friluftslivets ekonomiska värden vuxit under senare tid – det är bara ett par decennier sedan denna forskning på allvar började i Sverige. Det är inte heller förvånande att friluftslivet representerar betydande ekonomiska värden. Många människor ägnar sig åt olika former av friluftsliv under stora delar av året (jfr. SCB, 2004), och friluftslivet representerar en viktig del av fritiden för många. Det är därför naturligt att många har en positiv ekonomisk värdering av att friluftslivets förutsättningar vidmakthålls eller förbättras. Exempel på friluftsliv där utövaren själv påtagligt kan påverka utvecklingen av resursen som sådan är jakt och fiske, t.ex. genom s.k. produktionsanpassad älgjakt och fiske med tillämpning av fångsbegränsningar och minimimått. Vid många former av friluftsliv är dock den primära friluftslivsresursen tämligen given av yttre omständigheter, t.ex. allemansrättsligt friluftsliv i skog och mark. I det senare fallet är friluftslivsresursen – naturmiljön – vanligen starkt formad av mänsklig påverkan (skogsbruk, jordbruk etc.) vilket emellertid många gånger kan förändras till det bättre för friluftslivsvärdet, bl.a. genom god planering. Dessutom kan friluftslivsutövaren själv påverka sekundära komponenter i sin friluftslivsmiljö, varvid en hel del handlar om att på olika sätt ta hänsyn till andra friluftslivsutövare.

Friluftslivsmiljöns värde är också en följd av dess tillgänglighet och attraktivitet, där förekomst av vandringsleder, övernattningsstugor etc. är ett exempel, men där tjänster i form av exempelvis guidning och naturvägledning sannolikt kommer att öka i betydelse i framtiden. Det finns ingen skarp gräns mellan friluftsliv och naturturism, och ett sannolikt scenario är att friluftslivet i framtiden i allt högre grad blir en del av en växande marknad för naturturism. Rapporten visar också att marknaden friluftslivsutrustning vuxit kraftigt, vilket utgör ytterligare en indikation på friluftslivets ökande kommersialisering. Samtidigt bör sägas att för många människor representerar friluftslivets ett egenvärde i sig, vilket motiverar att samhället tar ett ansvar för medborgarnas möjligheter att utöva friluftsliv på ett enkelt och okomplicerat sätt. Ett stort intresse för friluftsliv hos medborgarna (höga upplevda värden) innebär, utöver eventuella effekter på bl.a. folkhälsa och miljöengagemang, sannolikt ett positivt samband med ökade ekonomiska utgifter och effekter för företag och samhälle.

I tabell 11 ger vi en sammanfattande bild av ett urval av de ekonomiska värden friluftslivet i Sverige representerar hämtade från citerade studier. Det blir då ganska tydligt att den samlade bilden är fragmenterad, men framför allt mycket ofullständig. Det finns således idag ingen samlad bild av friluftslivets ekonomiska värden i Sverige. De belopp som återges i tabellen är hämtade från olika typer av studier och källor som ofta använt olika utgångspunkter och syften. Det innebär att en sammanställning av detta slag inte bara har stora luckor, utan att det även förekommer uppenbara överlappningar och dubbelräkningar. Exempelvis innebär en fjällvandring i Dalafjällen sannolikt en god portion skogsrekreation, ett fjällbesök innebär ofta utövande av mer än en aktivitet, och de Naturens bästa företag vi intervjuat utgör naturligtvis en del av den totala naturturismen i Sverige etc. Många av de totalvärden som är framräknade i tabell 11 utgör mycket ungefärliga beräkningar (\approx) eller uppskattningar om minsta totala värden (>), och redovisas i de penningvärden som var aktuella då studien genomfördes. Att summera eller direkt jämföra värdena i tabellen låter sig därför naturligtvis inte göras, men en viktig slutsats blir ändå att friluftslivet i Sverige kan representera avsevärda ekonomiska värden sett till de enskilda beräkningarna.

Tabell 11. Ett urval av ekonomiska värden inom svenskt friluftsliv

	Upplevt värde	Utgifter	Omsättning, bidrag mm	Totalt
Allemansrättsligt friluftsliv				
Skogsrekreation (Västerbotten)	5 860 kr/person och år			1,0 mdkr/år
Skogsrekreation (generellt)	200 kr/besök (dag)			
Skogsrekreation (Skåne, Blekinge)		50 kr/besök		
Vandring med övernattnig (Svenska fjällen)	3 500 kr/person och besök			
Vandring med övernattnig (Svenska fjällen)		2 600 kr/person och besök		
Fjällvandring (Dalafjällen)	1760 kr/person och besök			
Rekreation i jordbrukslandskapet (Sverige)	\approx 70 kr/person och år			\approx 440 mkr/år

Jakt och fiske		
Jakt (Sveriges jägare)	11 000 kr/jägare och år	3,1 mdkr/år
Fritidsfiske (Sverige)	1 500 kr/person och år	2,5 mdkr/år
Fritidsfiske (Sverige)	1 700 kr/person och dag	1,7 mdkr/år
Övrigt friluftsliv		
Utförsåkning (Svenska fjällen)	4 600 kr/person och besök	
Utförsåkning (Svenska fjällen)		4 100 kr/person och besök
Snöskoteråkning (Svenska fjällen)	3 700 kr/person och besök	
Snöskoteråkning (Svenska fjällen)		3 300 kr/person och besök
Friluftorganisationer		
Friluftorganisationer (Sverige)		≈ 1,1 mdkr/år ≈ 1,1 mdkr/år
Kommersiellt friluftsliv		
Naturturism (Sverige)		≈ 15 mdkr/år ≈ 15 mdkr/år
Naturens Bästa (53 av 78 företag)		≈ 205 mkr/år ≈ 205 mkr/år
Fritidsfisketurism (Sverige)		490 mkr/år 490 mkr/år
Cykelturism (Sverige)		≈ 200 mkr/år ≈ 200 mkr/år
Liftkortsomsättning (Sverige)		880 mkr/år 880 mkr/år
Friluftsutrustning		
Friluftsutrustning (15 Svenska tillverkningsföretag)		2,3 mdkr/år 2,3 mdkr/år
Friluftsutrustning (4 Svenska försäljningsföretag)		1,7 mdkr/år 1,7 mdkr/år
Fritidsbåtar inkl. båtanvändning (Sverige)		15 mdkr/år 15 mdkr/år
Kommuner och stiftelser		
Sveriges kommuner (ur driftsbudget)		217 mkr/år 217 mkr/år
Stiftelser för naturvård och friluftsliv (5 st.)		106 mkr/år 106 mkr/år
Stöd och bidrag		
Stöd till friluftorganisationer (Friluftsrådet)		25 mkr/år 25 mkr/år
Lokala naturvårdsprojekt, LONA (40% friluftsliv, inkl. motfinansiering)		240 mkr 240 mkr
Forskning		
Forskning (bidrag från svenska forskningsfinansiärer)		> 15 mkr/år > 15 mkr/år
Övrigt		
Sällskapsdjur (hund, Sverige)		≈ 6 mdkr/år ≈ 6 mdkr/år

Friluftslivets "totala" värden

Många av de studier som rapporterat om friluftslivets upplevda värden och ekonomiska utgifter ur ett utövande (konsument) perspektiv lämnar inte uppgift om totala värden, dvs. sammanlagda värden för en viss befolkning eller grupp av friluftsutövare. Kunskap om totala värden kan vara värdefull då kostnader ska vägas mot nytta, men många beslut kring naturresursanvändning handlar om förändringar i landskapet, varför det många gånger är mer intressant att se till det upplevda värdets förändring snarare än totala belopp. Ekonomiska värden redovisade per individ kan också vara mer användbara eftersom de kan räknas upp utifrån olika utgångspunkter och principer. Som en illustration till detta kan exempelvis det redovisade värdet av skogsrekreation i Västerbotten (5 860 kr/person och år) multipliceras med länets befolkning i den aktuella åldergruppen (ca 180 000 personer vid tidpunkten för studien) för att erhålla ett totalvärde om ca 1,0 mdkr per år, vilket utgör ungefär hälften av värdet på skogens tillväxt inom samma geografiska område (Mattsson & Li, 1993). Friluftslivets upplevda värden kan således uppgå till relativt höga belopp, jämförbart med andra näringar (t.ex. skogsbruk, yrkesfiske), när man summerar dem över befolkningen i en region eller ett land.

På ett liknande sätt kan ett ungefärligt undre värde på skogsrekreation generellt i Sverige uppskattas till ca 1,1 mdkr per år genom att multiplicera 200 kr per besök med uppgiften att 78,2 % av Sveriges befolkning (6 865 000 personer i åldern 16-84 år) strövar i skog och mark åtminstone en gång per år (SCB, 2004). Beräknat utifrån uppskattningen att 176 000 svenskar vandrar i svenska fjällen minst en gång under en femårsperiod; att 1 398 000 svenskar åker utför i svenska fjällen minst en gång under en femårsperiod; och att 431 000 svenskar kör snöskoter i svenska fjällen minst en gång under en femårsperiod (Heberlein & Fredman, 2000) kan vi också göra skattningar för dessa aktiviteters minsta sammanlagda värde. Sett till upplevda värden skulle de motsvara åtminstone 123 mkr (vandring), 1,3 mdkr (utförsåkning) och 319 mkr (snöskoteråkning) i genomsnitt årligen, och motsvarande ekonomiska utgifter skulle vara 92 mkr (vandring), 1,1 mdkr (utförsåkning), samt 284 mkr (snöskoteråkning). Det ska naturligtvis tilläggas att beräkningar av detta slag blir mycket ungefärliga, och ska därför användas med stor försiktighet.

7 Slutsatser

Att uppmärksamma friluftslivets ekonomiska värden har stor betydelse för synen på landskapets olika nyttjandeformer och friluftslivets ställning i samhället i stort. Vi lever i en värld med växande befolkning, ökad resursknapphet, och i vissa länder en påfallande ökad ekonomisk utveckling. Tillgång till attraktiv natur för vila, avkoppling, motion, utmaning, samvaro och upplevelse är ett uttryck för hög livskvalitet hos många människor. Och ser man till de senaste decenniernas utveckling inom turismnäringen (Nutek, 2007) talar mycket för att landskapet som upplevelsemiljö kommer att få en allt större ekonomisk betydelse i framtiden. Helt avgörande för friluftslivets och naturturismens roll i ett framtida samhälle är kunskapen om detsamma. Avslutningsvis vill vi därför peka på några slutsatser som vi tycker oss kunna dra baserat på det material vi samlat in för denna kunskapsöversikt jämte de erfarenheter arbetsprocessen i sig inneburit;

- Den samlade bilden av friluftslivets ekonomiska värden som framträder i denna kunskapsöversikt är fragmenterad, men framför allt mycket ofullständig. Det finns idag ingen heltäckande kunskap om friluftslivets ekonomiska värden i Sverige, och den sammanlagda bilden av citerade studier innehåller många luckor.
- Friluftslivet i Sverige representerar avsevärda ekonomiska värden sett till de enskilda beräkningarna och uppgifterna. Det saknas emellertid systematiskt insamlade uppgifter om friluftslivets ekonomiska värden på nationell (och regional) nivå. Önskvärt för framtiden vore att ekonomiska faktorer kopplat till friluftslivets utövande mäts inom ramen för en nationell friluftstatistik för att få en mer heltäckande bild som kan följas över tiden.
- Likaså saknas data kring naturturismens ekonomiska omsättning. Många naturturismföretag i Sverige har en relativt liten ekonomisk omsättning, men det saknas aggregerade värden. Bristen på bra sekundärdata är ett stort problem inom turismforskningen, varför många undersökningar har kommit att bli rena intervjustudier. Resultat från Finland tyder på att naturturister i genomsnitt omsätter något mindre än genomsnittsturisten, men här behövs kunskap om svenska förhållanden.
- Det är uppenbart att vissa former av friluftsliv och vissa naturtyper har belysts mer genom forskning än andra. Sportfiske är ett exempel på en aktivitet som varit föremål för mycket forskning och skogen är ett motsvarande exempel på naturmiljö. Även om detta är naturligt med tanke på aktiviteternas och naturtypernas relativa omfattning, så skulle andra aktiviteter och naturmiljöer behöva mer belysning ur ett friluftslivsperspektiv.
- Friluftslivets upplevda värden uppgår ofta till relativt höga belopp, jämförbart med andra näringar (t.ex. skogsbruk, yrkesfiske), när man summerar dem över befolkningen i en region eller ett land. Kunskap om totala värden kan vara värdefull då kostnader ska vägas mot nytta, men många beslut kring naturresursanvändning handlar om förändringar i landskapet, varför det många gånger är mer intressant att se till det upplevda värdets förändring snarare än totala belopp.
- Förståelse för de ekonomiska transaktioner som sker i samband med friluftsutövande är betydelsefullt i en mängd olika planeringssituationer och vid strategiska beslut, särskilt när det gäller utbud av olika former av aktiviteter och tjänster kopplade till friluftsliv. Ekonomiska utgifter utgör den direkta påverkan på regionala ekonomier. Resans längd är den faktor som i de flesta fall påverkar storleken på de ekonomiska utgifterna inom naturturismen. Transportsätt, typ av friluftaktivitet och gruppstorlek är andra viktiga faktorer. Studier har visat att utländska turister har högre konsumtionsnivå än inhemska turister.
- Friluftslivets och naturturismens kommersiella värden går i första hand till ”traditionella” varor och tjänster som resa, äta och bo. För det flesta utövare går endast en mindre del av de ekonomiska utgifterna till aktiviteter och upplevelser.
- Friluftsutövare lägger allt mer pengar på utrustning för deltagande i sitt friluftsliv, något som tydligt framgår av tillväxten i branschen för friluftsutrustning (outdoor). Friluftsutrustning är en tillväxtbransch som nästan fördubblat omsättningen sedan början av 2000 talet.
- Kommunerna satsar sannolikt mindre resurser på friluftsliv idag än för tio år sedan. Många svenska myndigheter är viktiga för friluftslivets förutsättningar, och satsar också ekonomiska resurser både som stöd och indirekt genom olika arbetsinsatser. Mer detaljerad kunskap om hur mycket de satsar kräver en mer ingående analys än detta arbete haft resurser till.
- Det kommer sannolikt relativt stora ekonomiska belopp till friluftsliv och naturturism från EU:s olika stödprogram, men det är svårt att få fram säkra uppgifter utan mer ingående granskning.

- Finansiering från traditionella forskningsfinansiärer går i relativt liten utsträckning till friluftsliv eller naturturism.
- Forskning kring ekonomiska värden är viktig – den ger insikter om ett bredare spektrum av resurser än vad annars vore fallet, och därmed minskar den risken för samhällsekonomiskt inoptimala prioriteringar mellan nyttigheter som konkurrerar om produktionsutrymmet. Denna forskning behöver utvecklas ytterligare i en tillämpad riktning. Exempelvis är värderingsmetoderna idag så pass långt utvecklade att resultaten, rätt använda tillsammans med andra bedömningskriterier, påtagligt kan bidra till det underlag som behövs för fysisk planering och miljöpolitiska beslut.
- Det finns behov av att ytterligare vidareutveckla metoder för ekonomisk värdering, liksom strategierna vid tillämpningen av dem. Det senare handlar t.ex. om geografiska skalor för empiriska studier, alltså om val mellan studier som inriktas på geografiskt snävt avgränsade områden eller sådana som täcker landet som helhet (med andra ord val mellan värderingar med "punktprecision" eller sådana av "generell" giltighet). Forskningen inom området kan i sådana avseenden utvecklas betydligt mer, inte bara genom inomdisciplinärt arbete inom ekonomi utan även genom samarbete med andra vetenskapsdiscipliner, t.ex. sociologi, psykologi, statsvetenskap, ekologi etc.

8 Litteratur

- Aldskogius, H. (1968) Studier i Siljanområdets fritidshusbebyggelse. Geografiska regionstudier. Kulturgeografiska institutionen vid Uppsala Universitet. Uppsala.
- Appelblad, H. (2001) The Spawning Salmon as a Resource by Recreational Use. The case of the wild Baltic salmon and conditions for angling in north Swedish rivers . Umeå University, Department of Social and Economic Geography, Doctoral thesis, GERUM 2001:3.
- Arell, N. (2002) Turism i Tärna – Om externt och lokalt – Om flera små och en stor stark. Kulturgeografiska institutionen, Umeå universitet.
- Arpi, G. Nyberg, L. (1978) Turismens regionala och lokala betydelse – Undersökningar och undersökningsmetoder. Forskningsrapport från Kulturgeografiska institutionen, Uppsala universitet, stencil 58
- Axelsson, R., Holmlund, B., Jacobsson, R., Löfgren, K-G. & Puu, T. (1988) Resursfördlingsteori. Studentlitteratur, Lund.
- Bohlin, M. (1982) Spatial economics of second homes – a review of a Canadian and a Swedish case study. Uppsala dissertations from the faculty of Social Sciences 27. Reprocentralen, Uppsala Universitet
- Bojö, J. (1985) Kostnadsnyttoanalys av fjällnära skogar: Fallet Vålådalen. Ekonomiska Forskningsinstitutet vid Handelshögskolan i Stockholm, Forskningsrapport.
- Bolin, K. & Lindgren, B. (2006) Fysisk inaktivitet – produktionsbortfall och sjukvårdskostnader. Tillgänglig på www.svenskfriluftsliv.se
- Boman, M., Kriström, B. & Mattsson, L. (2000) Skogen och miljöekonomin. Ekonomisk Debatt (Nationalekonomiska Föreningen), Nr. 2: 159-168.
- Boman, M., Norman, J., Kindstrand, C. & Mattsson, L. (2008) On the budget for national environmental objectives and willingness to pay for protection of forest land. Canadian Journal of Forest Research, 38:40-51.
- Boonstra, F. (1993) Valuation of ski recreation in Sweden – a travel cost analysis. University of Umeå , Umeå Economic Studies, No. 316.
- Bostedt, G. & Boman, M. (1996) Nonresponse in contingent valuation – Reducing uncertainty in value inference. Environmental and Resource Economics, 8: 119-124.
- Bostedt, G. & Mattsson, L. (1995) The value of forests for tourism in Sweden. Annals of Tourism Research, 22:671-680.
- Bostedt, G. & Mattsson, L. (1996) Confrontation or compromise? – Determining appropriate institutions for environmental conflict resolutions. Journal of Forest Economics, 2:131-147.
- Bostedt, G. & Mattsson, L. (2006) A note on benefits and costs of adjusting forestry to meet recreational demands. Journal of Forest Economics, 12:75-81.
- Boyle, K.J. & Bishop, R.C. (1985) The total value of wildlife resources: Conceptual and empirical issues. Invited paper, Association of Environmental and Resource Economists' Workshop on Recreational Demand Modelling, Boulder Colorado, May 1995.
- Broadbent, B. & Lucas, J. (1980) The local impact of second homes. In: Tourism and the environment. Proceedings of the First European Conference on Tourism and the Environment, Jersey April 19-21, 1979. sid. 63-71
- Brännlund, R. & Kriström, B. (1998) Miljöekonomi. Studentlitteratur, Lund.
- Bull, C. (1997) The economics of Leisure Sustainability, Hospitality, Tourism and Leisure Management. Bookcraft Ltd. London
- Carson, R.T. (2004) Contingent valuation – A comprehensive bibliography and history. Edward Elgar, Cheltenham.
- Carson, R.T., Mitchell, R.C., Hanemann, W.M., Kopp, R.J., Presser, S. & Ruud, P.A. (1992) A contingent valuation study of lost passive use values resulting from the Exxon Valdez oil spill. Report prepared for the Attorney General of the State of Alaska. Resources for the Future, Washington DC.
- Carson, R.T., Wright, J.L., Carson, N., Alberini, A. & Flores, N. (1996) A bibliography of contingent valuation studies and papers. Natural Resources Damage Assessment, Inc., La Jolla.
- Chaplin, D. (1999) Consuming work/productive leisure: the consumption patterns of second home environments. Leisure Studies, 18:41-55.
- Clawson, M. & Knetsch, J. L. (1966) Economics of outdoor recreation. Johns Hopkins University Press, Baltimore.
- Dalin, P.E. (2000) Småviltsjakten på statens mark ovan odlingsgränsen: En samhällsekonomisk analys. Sveriges Lantbruksuniversitet, Institutionen för Skogsekonomi, Arbetsrapport 296.

- Dicken, P. & Lloyd, P. E. (1990) *Location in Space. Theoretical perspectives in economic geography*. 3rd ed. HarperCollinsPublishers.
- Dolan, E. & Lindsey, D.E. (1988) *Economics* (fifth edition). The Dryden Press, Chicago.
- Downward, P. & Lumsdon, L. (2004) *Tourism Transport and Visitor Spending: A Study in The North York Moors National Park*, *Journal of Travel Research*, 42:415-420.
- Drake, L. (1999) *The Swedish agricultural landscape – economic characteristics, valuations and policy options*. *International Journal of Social Economics*, 26:1042-1060.
- Driml, S. & Common, M. (1995) *Economic and financial benefits of tourism in major protected areas*. *Australian Journal of Environmental Management*, 2(2):19-39.
- Ds 1999:78. *Statens stöd till friluftsliv och främjandeorganisationer*. Kulturdepartementet.
- Emmelin, L. Fredman, P. & Sandell, K. (2005) *Planering och förvaltning för friluftsliv – En forskningsöversikt*. Rapport 5468. Stockholm.
- Ericsson, G., Eriksson, T., Laitila, T., Sandström, C., Willebrand, T. & Öhlund, G. (2005) *Delrapport om jakt och fiske – Omfattning, betydelse och förvaltning*. FjällMistra-rapport 4.
- Fiskeriverket (2006) *Resurs- och miljööversikt: Fiskbestånd och miljö i hav och sötvatten*. Fiskeriverket, Göteborg.
- Fiskeriverket (2007) *Fritidsfiske och fritidsfiskebaserad verksamhet*. Rapport. www.fiskeriverket.se.
- Fredman, P. (1997) *En dag i skogen, 200:-*. *Forskning & Framsteg*, 2: 27-31.
- Fredman, P. & Emmelin, L. (2001) *Wilderness purism, willingness to pay and management preferences: a study of Swedish mountain tourists*. *Tourism Economics*, 7:5-20.
- Fredman, P. (1999) *A test of nonresponse bias in a mail contingent valuation survey*. In Boman, M., Brännlund, R. & Kriström, B. (eds), *Topics in environmental economics*. Kluwer Academic Press, Dordrecht.
- Fredman, P. (2006) *Modeling Visitor Expenditures at Fulufjället National Park, Sweden*. In Siegrist, D., Clivaz, C., Hunziker, M. & Iten, S. (eds.) *Exploring the Nature of Management. Proceedings of the Third International Conference on Monitoring and Management of Visitor Flows in Recreational and Protected Areas*. Rapperswil, Switzerland, 13-17 November, 2006.
- Fredman, P. (2008). *Determinants of Visitor Expenditures in Mountain Tourism*. *Tourism Economics*, 14(2).
- Friluftsrådet (2007) *Argument för friluftsliv*. Friluftsrådet. www.naturvardsverket.se/bokhandeln
- Frost W. (2004) *A hidden giant: second homes and coastal tourism in south-eastern Australia*. In: Hall C. M and Müller D. K. (eds) *Tourism, mobility and second homes: between elite landscape and common ground*. Clevedon: Channel View. 162-173
- Garrod, G. & Willis, K. G. (1999) *Economic valuation of the environment – Methods and case studies*. Edward Elgar, Cheltenham.
- Gray, P.A., Duwords, E., Villeneuve, M., Boyd, S. & Legg, D. (2003) *The socio-economic significance of nature-based recreation in Canada*. *Environmental Monitoring and Assessment*, 86:129-147.
- Grudemo, S. (1988a) *CVM-studie av intrång i rekreatiomsområde – fallstudie Klockartorpsleden i Västerås*. The Swedish National Road and Transport Research Institute (VTI), VTI Notat T29, Linköping.
- Grudemo, S. (1988b) *CVM-studie av intrång i rekreatioms- och naturområde – fallstudie Säterivägen i Mölnlycke*. The Swedish National Road and Transport Research Institute (VTI), VTI Notat T47, Linköping.
- Hanley, N., Wright, R.E. & Adomowicz, W.L. (1998) *Using choice experiments to value the environment: Design issues, current experience and future prospects*. *Environmental and Resource Economics*, 11: 413-428.
- Harrison, K. (1995) *Is cooperation the answer? – Canadian environmental enforcement in a comparative context*. *Journal of Policy Analysis and Management*, 14:221-244.
- Heberlein, T.A. & Fredman, P. (2000) *Swedish Participation and Non-Participation in Mountain Tourism*. Working paper 2000:4. European Tourism Research Institute, Östersund.
- Heldt, T. (2000) *Turskidåkarens värdering av externaliteter från skoter*. Dalarna University and National Institute of Road and Transport Research (VTI), CTEK Working paper 2000:22, Borlänge.
- Holgén, P. & Lind, T. (1995) *How do adjustments in the forest landscape resulting from environmental demands affect the costs and revenues to forestry?* *Journal of Environmental Management*, 45:177-187.
- Holgén, P., Mattsson, L. & Li, C.Z. (2000) *Recreation values of boreal forest stand types and landscapes resulting from different silvicultural systems: An economic analysis*. *Journal of Environmental Management*, 60:173-180.

- Huhala, A. (2004) What price Recreation in Finland? – A Contingent Valuation Study of Non-Market Benefits of Public Outdoor Recreation Areas. *Journal of Leisure Research*, 36(1):23-44.
- Hörnsten, L. & Fredman, P. (2000) On the distance to recreational forests in Sweden. *Landscape and Urban Planning*, 51:1-10.
- Jaakson R. (1986) Second-home domestic tourism. *Annals of Tourism Research*, 13(3):367-391.
- Jansson B. (1994) Borta bra men hemma bäst: Svenskars turistresor i Sverige under sommaren. Department of Geography, Gerum 22. Umeå, Umeå University. PhD Thesis.
- Johansson, L. & Johansson, M. (1991) Säsongsanställda inom turismnäringen vintertid i Åre kommun., Examensarbete No. 168 (unpublished), Turismlinjen Östersund.
- Johansson, P.O. (1987) The economic theory and measurement of environmental benefits. Cambridge University Press, Cambridge.
- Jämttjärn, J. (1996) Den svenska skogens rekreativvärde. Konjunkturinstitutet, Stockholm.
- Kajala, L., Almik, A., Dahl, R., Diksaite, L., Erkkonen, J., Fredman, P., Jensen, F., Søndergaard, Karoles, K., Sievänen, T., Skov-Petersen, H., Vistad, O. & Wallsten, P. (2007) Visitor monitoring in nature areas – a manual based on experiences from the Nordic and Baltic countries. Naturvårdsverket.
- Kardell, L. (1973) Ekonomisk värdering av rekreation i skogsmark. *Sveriges Skogsvårdsförbunds Tidskrift*, 1:15-32.
- Kelman, S. (1981) *Regulating America, regulating Sweden: A comparative study of occupational safety and health.* MIT Press, Cambridge.
- Kelman, S. (1992) Adversary and cooperationist institutions for conflict resolution in public policy making. *Journal of Policy Analysis and Management*, 11:178-206.
- Kriström, B. & Skånberg, K. (2001) Monetary forestry accounting including environmental goods and services. *Investigacion Agraria Sistemas y Recursos Forestales.: Fuera de Serie*, 1: 8-26.
- Kriström, B. (1990) Valuing environmental benefits using the contingent valuation method: An economic analysis. *Umeå Economic Studies*, 219. University of Umeå.
- Kågesson, P. (2007) Förutsättningar för cykelturism i Sverige. Rapport på uppdrag av Nutek.
- Laitila, T. & Paulrud, A. (2006) A multi-attribute extension of discrete-choice contingent valuation for valuation of angling site characteristics. *Journal of Leisure Research*, 2:133-142.
- Laitila, T., Johansson, A. & Paulrud, A. (2005) Regleringsdammen vid Storsjö-Kapell: Sportfiskarnas värdering av ett återställande till naturligt fjällfiske. Sveriges Lantbruksuniversitet, Institutionen för Skogsekonomi, Mimeo.
- Laws E. (1995) *Tourist Destination Management. Issues, Analysis, Policies* Routledge London
- Lee, H-C. (2001) Determinants of recreational boater expenditures on trips. *Tourism Management*, 22:659-667
- Leeworthy, V.R., Wiley, P.C., English, D.B.K. & Kriesel, W. (2001) Correcting response bias in tourism spending surveys. *Annals of Tourism Research*, 28(1):83-97.
- Leones, J., Colby, B. & Crandall, K. (1998) Tracking Expenditures of the Elusive Nature Tourists of Southeastern Arizona. *Journal of Travel Research*, 36(winter):56-64.
- Li, C.Z. & Mattsson, L. (1995) Discrete choice under preference uncertainty: An improved structural model for contingent valuation. *Journal of Environmental Economics and Management*, 28:256-269.
- Lindberg, K. & Fredman, P. (2005) Using Choice Experiments to Evaluate Destination Attributes: The Case of Snowmobilers and Cross-Country Skiers. *TOURISM*, 53(2):127-140.
- Lindberg, K., Denstadli J.M., Fredman P., Heldt T. & Vuorio, T.(2001) Skiers and snowmobilers in södra Jämtlandsfjällen: Are there recreation conflicts? The European Tourism Research Institute, ETOUR, Working paper 2001:12, Östersund.
- Lindgren U., Pettersson Ö., Jansson B., Nilsagård H. (2000) Skogsbruket i den lokala ekonomin Skogsstyrelsen rapportserie 2000:4, Jönköping
- Lindhagen, A. & Ahlström, I. (2005) Besökarstudier i naturområden – en handbok. Skogsstyrelsen, rapport 4.
- Loomis, J. (2007) Correcting for on-site visitor sampling bias when estimating the regional economic effects of tourism. *Tourism Economics*, 3(1):41-49.
- Loomis, J.B. & Walsh, R.G. (1997) *Recreation Economic Decisions: Comparing Benefits and Costs.* Venture Publishing, State College, Pennsylvania.
- Lundmark, L. (2005) Economic Restructuring into Tourism in the Swedish Mountain Range. *Scandinavian Journal of Hospitality and Tourism*, 5(1):23-45

- Lundmark, L. (2006) Restructuring and Employment Change in Sparsely Populated Areas. Examples from northern Sweden and Finland. GERUM, Kulturgeografiska institutionen, Umeå Universitet
- Löf, M. (2001) Uthålligt skogsbruk i ädellövskog – Förslag till forskning och utveckling. Sveriges Lantbruksuniversitet, Skogsvetenskapliga Fakulteten, Rapport 19.
- Löffler, G. (2006) The impact of tourism on the local supply structure of goods and in peripheral areas: the example of northern Sweden. In Jansson, B. & D.K. Müller (2007). (eds.) *Tourism in Peripheries. Perspectives of the far North and South Wallingford*: CABI.
- Löthgren, E. (2005) Manimalisrapporten 2005. www.manimalis.se
- Manning, R. E. (1999) *Studies in Outdoor Recreation. Search and Research for Satisfaction*. 2nd ed. Corvallis, Oregon State University Press.
- Mattsson, L. (1989) Viltets jaktvärde – En ekonomisk analys. Sveriges Lantbruksuniversitet, Institutionen för Skogsekonomi, Arbetsrapport 86.
- Mattsson, L. & Li, C.Z. (1993) The non-timber value of northern Swedish forests: An economic analysis. *Scandinavian Journal of Forest Research*, 8:426-434.
- Mattsson, L. & Li, C.Z. (1994a) Sample nonresponse in a mail contingent valuation survey: An empirical test of the effect on value inference. *Journal of Leisure Research*, 26:182-189.
- Mattsson, L. & Li, C.Z. (1994b) How do different forest management practices affect the non-timber value of forests? – An economic analysis. *Journal of Environmental Management*, 41:79-88.
- Mattsson, L. (1990a) Hunting in Sweden: Extent, economic values and structural problems. *Scandinavian Journal of Forest Research*, 5:563-573.
- Mattsson, L. (1990b) Moose management and the economic value of hunting – Towards bioeconomic analysis. *Scandinavian Journal of Forest Research*, 5: 574-581.
- Mattsson, L., Boman, M. & Ericsson, G. (2008a) Jakten i Sverige – Ekonomiska värden och attityder jaktåret 2005/06. Rapport från Adaptiv Förvaltning av Vilt och Fisk, Rapport nr: 1. Umeå.
- Mattsson, L., Boman, M., Ericsson, G., Paulrud, A., Laitila, T., Kriström, B. & Brännlund, R. (2008b) Welfare foundations for efficient management of wildlife and fish resources for recreational use in Sweden. In: Lovelock, B. (Ed.), *Tourism and the consumption of wildlife: Hunting, shooting and sport fishing*. Routledge, New York.
- Mattsson, L., Gong, P. & Boman, M. (2003) Miljöekonomisk skogsforskning. I Lundgren, L.J. (Red.) *Vägar till kunskap: Några aspekter på humanvetenskaplig och annan miljöforskning*. Symposium, Stockholm.
- Mehmetoglu, M. (2007) Nature-based Tourists: The Relationship Between their Trip Expenditures and Activities. *Journal of Sustainable Tourism*, 15(2):200-215.
- Mitchell, R. C. & Carson, R. T. (1989) Using surveys to value public goods: The contingent valuation method. *Resources for the Future*, Baltimore.
- Mules, T. (2005) Economic impacts of national park tourism on gateway communities: the case of Kosciuszko National Park. *Tourism Economics*, 11(2):247-259.
- Müller D. K. (2002) Reinventing the countryside: German second-home owners in Southern Sweden. *Current Issues in Tourism*, 5(5):426-446.
- Müller D. K. (2002a) Second home ownership and sustainable development in Northern Sweden. *Tourism and hospitality research*, (4):343-355.
- Müller D. K. (2002b) Second Home Tourism in the Swedish Mountain Range. In: *Ecotourism, Wilderness and Mountains: Issues, Strategies and Regional Development*. Dunedin: Department of Tourism.
- Müller D. K., Hall C. M. and Keen D. (2004) Second home tourism impact, planning and management. In: Hall C. M. and Müller D. K. (eds) *Tourism, mobility and second homes: between elite landscape and common ground*. Clevedon: Channel View. 15-32.
- Müller D.K. & Jansson, B. (2003) Fritidsboende i Kvarken. Kvarkenrådet. Umeå.
- Müller, D.K. (1999) German Second Home Owners in the Swedish Countryside: On the Internationalization of the Leisure Space, Department of Social and Economic Geography, Umeå.
- Naturvårdsverket (2005) *Sektorsmål för friluftsliv och naturturism*, Rapport 5009
- Naturvårdsverket (2007) *Kommunerna och friluftslivet 2005 – En basmätning av arbetet med friluftsliv, tätortsnära natur, strandskydd och fysisk planering i Sveriges kommuner*. Naturvårdsverket, rapport 5574.
- Navrud, S. (1984) *Okonomisk verdsetting av fritidsfisket i Hallingdalselva i Gol kommune*. Agricultural University of Norway, Department of Economics, M.Sc. thesis.

- Navrud, S., Söderqvist, T. & Traedal, Y. (2007) Nordic environmental valuation database – Slutrapport till nordiska ministerrådets miljö- och ekonomigrupp. TemaNord 2007:518. Nordiska ministerrådet, Köpenhamn.
- Nordisk projektgrupp (1980) Turismens lokala/regionala effekter på ekonomi och sysselsättning – en analysmetod.
- Norling, I. & Gunnarsson, M. (1994) Fritid, rekreation och hälsa. Liber Utbildning, Stockholm.
- Norman, J., Boman, M., Mattsson, L. (2008) The value of forest recreation in southern Sweden: Are broadleaved forests important? Opublicerat manuskript, Sveriges Lantbruksuniversitet, Institutionen för Sydsvensk Skogsvetenskap. Alnarp.
- Nutek (2007) Fakta om svensk turism och turismnäring. http://fm.nutek.se/forlaget/pdf/info_013-2007.pdf
- Ovaskainen, V., Savolainen, H. & Sievenän, T (1992) The benefits of managing forest grouse habitats: A contingent valuation experiment. *Scandinavian Forest Economics*, 33:263-274.
- Paulrud, A. & Dalin, P.E. (2001) Sportfisket i Kaitum – En rapport om sportfiskarna, sportfisket och dess samhällsekonomiska värde. Sveriges Lantbruksuniversitet, Institutionen för Skogsekonomi, Arbetsrapport 305.
- Paulrud, A. & Laitila, T. (2004) Valuation of management policies for sport-fishing on Sweden's Kaitum River. *Journal of Environmental Planning and Management*, 47:863-879.
- Paulrud, A. (2000) Samhällsekonomisk värdering av sportfisket i Byske älv. Rapport från Fritidskontoret i Skellefteå kommun.
- Paulrud, A. (2001) Sportfisket i Bohuslän – samhällsekonomiska aspekter. Sveriges Lantbruksuniversitet, Institutionen för Skogsekonomi, Arbetsrapport 300.
- Paulrud, A. (2004) Economic Valuation of Sport-Fishing in Sweden. Swedish University of Agricultural Sciences, *Acta Universitatis Agriculturae Sueciae, Silvestria* 323.
- Paulsson, B. (1985) Turismarbetskraft i Åre Kommun. Högskolan i Östersund.
- Pouta, E, Neuvonen, M. & Sievänen, T. (2006) Determinants of Nature Trip Expenditures in Southern Finland – Implications for Nature Tourism Development, *Scandinavian Journal of Hospitality and Tourism* 6 (2):118–135
- Resurs (2007) www.resurs.se, 20071212
- Rinne, P.& Saastamoinen, O. (2005) Local Economic Role of Nature-based Tourism in Kuhmo Municipality, Eastern Finland *Scandinavian Journal of Hospitality and Tourism* 5(2):89–101
- Rylander, R.G., Propst, D.B. & McMurtry, T.R. (1995) Non-response and recall biases in a survey of traveler spending. *Journal of Travel Research*, 33(4):39-45.
- Samuelson, P.A. (1954) The pure theory of public expenditure. *Review of Economics and Statistics*, 36:387-389.
- Sandell, K. (2004) Friluftslivets värden. En internationell forskningsutblick. Arbetsrapport 2004:20 från forskargruppen Turism och Fritid, Karlstads universitet, Karlstad.
- Sandstöm, M. (1996) Recreational benefits from improved water quality: A random utility model of Swedish seaside recreation. Stockholm School of Economics, Working Paper Series in Economics and Finance, Working Paper No 121.
- Scancke, E. (1984) Fisket i Tinnelva. Oslo University, Department of Economics, M.Sc. thesis.
- SCB (2001) Environmental Accounts for Forest. Statistiska Centralbyrån, Stockholm/Örebro.
- SCB (2002) Miljöräkenskaper – Innehåll, Användning och användare. Statistiska Centralbyrån , Rapport 2002:3. Örebro.
- SCB (2004) Fritid 1976-2002. Levnadsförhållanden. Statistiska Centralbyrån, Rapport nr. 103, Stockholm.
- Seild, A. & Weiler, S. (2001) Economic impact of National Park designation of the Black Canyon of the Gunnison on Montrose County, Colorado. Agricultural and Resource Policy Report, Colorado State University, Department of Agricultural and Resource Economics, Nov. 2001-APR 01-08.
- Silvander, U. & Drake, L. (1991) Nitrate Pollution and Fisheries Protection in Sweden. In: Hanley, N. (Ed.), *Farming and the Countryside: An Economic Analysis of External Costs and Benefits*. CAB International, Oxon, England.
- Silvander, U. (1991) Betalningsvillighetsstudier för sportfiske och grundvatten i Sverige. Sveriges Lantbruksuniversitet, Institutionen för Ekonomi, Avhandling 2.
- Strand, J. (1981) Beregning av samfunnsøkonomisk verdi av fisket i Gaula-vassdraget. Oslo University, Department of Economics, Mimeo.
- Stynes, D.J. & White, E.M. (2006) Spending Profiles for national Recreation Visitors by Activity. Manuscript, February 1.

- Sundberg, S. & Söderqvist, T. (2004) The economic value of environmental change in Sweden. Swedish Environmental Protection Agency, Report 5360, Stockholm.
- Sødal, D-P. (1989) Økonomisk verdsetting av elgjakt. Agricultural University of Norway, Department of Forest Economics, Scientific Report 1.
- Söderqvist, T. (1996) Ekonomisk värdering av miljön: Metoder och svenska erfarenheter. I SOU 1996: 117, Expertrapport från skatteväxlingskommitten. Fritzes, Stockholm.
- Tietenberg, T. (1994) Environmental economics and policy. Harper Collins College Publishers, New York.
- Toivonen, A.L., Appelblad, H., Bengtsson, B., Geertz-Hansen, P., Gudbergsson, G., Kristoffersson, D., Kyrkjebø, H., Navrud, S., Roth, E., Tuuniainen, P. & Weissglas, G. (2000) Economic value of recreational fisheries in the Nordic countries. TemaNord 2000: 604. Nordic Council of Ministers.
- Turismens utredningsinstitutet (2006) Kosterhavet – besöksinventering 2006. www.turismensutredningsinstitutet.com
- Turistdelegationen (2005) Besöksmål i Sverige – Analys av attraktivitet och regional utveckling under åren 1998 till 2003, Turistdelegationen.
- Uddenberg, N. (1995) Det stora sammanhanget – Moderna svenskers syn på människans plats i naturen. Bokförlaget Nya Doxa, Stockholm.
- Ullman, L. E. (1954) Amenities as a factor in Regional Growth, *Geographical Review*, 44(1): 119-132.
- Weaver, D.B. (1998). Peripheries of the Pheriphery. *Tourism in Tobago and Barbuda, Annals of Tourism Research*, 25(2):292-313.
- Weissglas, G., Alatalo, M., Appelblad, H. (1996) Lax i strida strömmar – sportfisket som regional utvecklingsresurs, *Gerum Nr 31, Kulturgeografiska institutionen Umeå universitet*
- Wellman, J.D., Hawk, E.G., Roggenbuck, J.W. & Buckyoff, G.J. (1980) Mailed questionnaire surveys and the reluctant respondent: An empirical examination of differences between early and late respondents. *Journal of Leisure Research*, 12.
- Wibe, S. (1994) Non Wood Benefits in Forestry. Survey of Valuation Studies. Sveriges lantbruksuniversitet, Institutionen för skogsekonomi, arbetsrapport 199.
- Wilton, J.J. & Nickerson, P. (2006) Collecting and using Visitor Spending Data. *Journal of Travel Research*, 45:17-25.
- Voorhees, P. Mednick, A.C. & McQueen, M. (1996) The economic importance of national parks: Effects of the 1995-1996 government shutdowns on selected park-dependent businesses and communities. A report of the National Parks and Conservation Association, NPCA, Washington, DC.
- Vourio, T., Emmelin, L. (2000) Naturturism i Norr. ETOUR, Östersund
- Yuan, M.S. & Christensen, N.A. (1994) Wildland-Influenced Economic Impacts of Nonresident Travel on Portal Communities: The Case of Missula, Montana. *Journal of Travel Research*, spring: 26-31.

Internet källor (utöver ovan refererade)

www.ekoturism.org
www.frilutsradet.se
www.interregnord.com
www.naturesbasta.se
www.sweboat.org
www.unwto.org